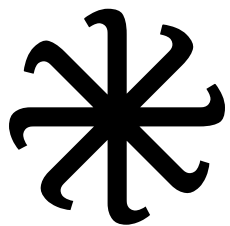


EDIZIO
BEREZIA



eIXALDE

nekazaritza iraunkorra

ELIKADURA SISTEMA
ETA NEKAZAL EKOIZPEN
IRAUNKOR BATERAKO BIDEA
Euskal Herria 2021-2030





ELIKADURA SISTEMA ETA NEKAZAL EKOIZPEN IRAUNKOR BATERAKO BIDEA EUSKAL HERRIAN 2021-2030 HAMARKADARAKO

04 Ekoizpenean eta elikadura sistemetan garapen berri bat artikulatzeko hainbat analisi eta dei

22 Analyses multiples et appels à articuler un nouveau développement de la production agricole et des systèmes alimentaires
Múltiples análisis y llamamientos para articular un nuevo desarrollo en la producción y los sistemas alimentarios

06 Europako Batzordearen proposamena: baserritik mahaira eta biodibertsitatearen estrategia, elikadura sistema justu, osasungarri eta ekologikorako

26 Proposition de la Commission européenne: stratégie de la ferme à la table et de la biodiversité, pour un système alimentaire juste sain et écologique
Propuesta de la Comisión Europea: estrategia de la granja a la mesa y de la biodiversidad, para un sistema alimentario justo saludable y ecológico

08 Beste elikadura eta nekazaritza politika bat posible eta premiazkoa da Europan eta Euskal Herrian

29 Une autre politique alimentaire et agricole est possible et urgente en Europe et en Euskal Herria
Otra Política Alimentaria y Agraria es posible y urgente en Europa y en Euskal Herria

10 Baserritar gehiago izatea: hurrengo hamarkadako lehentasunezko helburua

34 L'intégration de nouvelles personnes à l'activité agricole: l'objectif prioritaire de la prochaine décennie
La incorporación de nuevas personas a la actividad agraria: el objetivo prioritario de la siguiente década

12 Elikadura politika publikoen ardatz egituratzaile gisa

38 L'alimentation comme épine dorsale des politiques publiques
La alimentación como eje vertebrador de las políticas públicas

13 Ekoizpena, eraldaketa, banaketa eta merkaturatzea bideratzea, pertsona guztientzako elikagai osasuntsuak bermatzeko

40 Production directe, transformation, distribution et commercialisation pour garantir à tous une alimentation saine
Encaminar la producción, la transformación, la distribución y la comercialización a garantizar alimentos sanos para todas las personas

Dokumentu honek hainbat hausnarketa eta azterketa bildu nahi ditu, tokiko elikadura sistema iraunkorrako erakitzeko behar diren mekanismoak artikulatu ahal izateko, Euskal Herriko biztanle guztiei elikadura osasuntsua bermatzeko. Covid-19ren pandemiak gure ekoizpen eta elikadura sistemaren jostura asko agerian utzi ditu iraunkortasunaren eta segurtasunaren ikuspegitik. Ezinbestekoa da nora-bidea aldatzea, bai ekoizpen ereduetan, bai kontsumo moldetan. Euskal Herriaren idiosinkrasia bat dator agroekologian oinarritutako elikadura sistema berriak artikulatzeko jarraibideekin. Bada garaia behar diren mekanismoak antolatzeko eta abian jartzeko elikagai sistema berri baterako bidea egiten hasteko eta sendotzeko behar ditugun tresnak, hurrengo hamarkadarako (2021-2030) helburu argiekin. Baserritar guztientzako trantsizio bat, berdin dio zer produkzio-eredutan diharduten; paradigma berrien garapenari bide emango dien proposamen politikoak eta behar diren bitartekoak hezuramitzeko zientzia eta eredia nekazaritza iraunkorra eta agroekolojia direlarik.

ETXALDE ez da nekatuko esaten Elikadura Burujabetza dela proposamenik eraginkorrena, bai Lurraren etorkizuna babesteko eta bai baserritarrena ere; elikagai osasungarrien produzitzaile diren heinean, jendarte guztiarentzako elikadura osasungarria bermatuz. Ekonomikoki eta sozialki Elikadura Burujabetzatik eraiki nahi dugun gure proposamen politikoa, hurrengo helburu hauek praktikan jartzean datza: elkartasuna, justizia soziala, emakume eta gizonen arteko berdintasuna eskubideetan, lanpostuak sortzea eta produkzio eskubideak banatzea, ondasun naturalak era iraunkorrean erabiltzea, Euskal Herri osoko nekazaritza eta produkzio aniztasuna errespetatzea eta jendarte guztiaren esku jartzea elikadura osasuntsua. Eta garrantzitsua da eraikuntza prozesu hau betetzen joango den epemuga bat ere aurrikustea; eta jarraitzea azpimarratzen, prozesu hau ez dagokiola lehen sektoreari bakarrik, hau da, pertsona guztiona, jendarte zibil antolatua eta instituzioen helburua izan behar dela. Trantsizio lehen fase batek (2020-2030), beste bati eman beharko lioke bide, lehen sektore osoaren eta lurraldearen egituraketa eta antolaketa berri bati ekiteko (2030-2040); 2050. urtea Euskal Herri osorako benetako Elikadura Burujabetza izateko erreferentziatzat hartuz.

Ekoizpenean eta elikadura sistemetan garapen berri bat artikulatzeko hainbat analisi eta dei

2020an FAOk "munduko elikadura segurtasunari eta nutrizioari" buruzko azterketa txostena aurkeztu du. Honako hau dio kategorikoki: "Mundua ez da aurrera egiten ari, ez pertsona guztiek nahikoa elikadura, osasungarria eta elikagarria urte osoan izan dezaten, ezta Garapen Iraunkorrerako helburuan ere (2030erako ezarritako helburuak)". Mezu hauek nabarmenduko ditugu:



Food and Agriculture Organization of the United Nations

- Egungo kalkuluen arabera, 690 milioi pertsona inguruk dute gosea, hau da, munduko biztanleriaren % 8,9k (10 milioi pertsona gehiago urtebetean, eta 60 milioi gehiago azken bost urteetan). Elikagaien segurtasun-gabezia larriak jotako pertsonen kopuruak, (gosete maila gutxi gorabehera kalkulatu duen beste neurri batek), antzeko goranzko joera erakusten du. 2019an, 750 milioi pertsona inguruk, edo munduan hamar pertsonatik ia batek, elikagaien segurtasun-gabezia larria jasan zuen.
- Aurretiazko ebaluazio batek iradokitzen du koronabirus bidezko gaixotasunaren pandemiak (Covid-19) 83 eta 132 milioi pertsona artean handitu dezakeela 2020an munduan subalimentatuta zegoen pertsonen kopurua, hazkunde ekonomikoaren hipotesietan oinarrituta. Populazio talde ahulenen nutrizio-egoera are gehiago hondatzeko probabilitatea gehitu behar dugu, Covid-19ren ondorio sozioekonomikoen eta sanitarioen ondorioz.
- Begi-bistakoa da elikadura-sistemak eraldatzeko erronkari aurre egin behar diogula bi helbururekin: bat, pertsona guztiek, edozein delarik bere diru sarrera, elikadura osasungarria bermatua izatea; bi, elikagaien ekoizpenak eta kontsumoak ingurumenaren iraunkortasunari laguntzea.

Nork ez du zalantzan jartzen Covid-19ko osasun-krisiak alde anitzeko krisia eragin duenik (osasuna, ekonomia, gizartea, elikadura, etab.). Elikadura-sistema jasangarrietako adituen nazioarteko panelak (IPES-FOOD) sintomak, kausak eta irtenbide posibleak aztertu ditu. Ondorio batzuk nabarmenduko ditugu:



- Nekazaritza industrialak habitataren galera bultzatzen ari da, eta birusak sortzeko eta zabaltzeko baldintzak sortzen. Nekazaritza industrialak bide nagusi hauen bidez areagotzen ditu arriskuak:
 - Abeltzaintza ekoizpen intentsiboak han eta hemen sortzen diren gaixotasun berrien arriskuak anplifikatu egiten ditu. Inpaktu handiko animalia gaixotasunen agerraldiak gertatzeko probabilitatea handitu egiten da eremu txikietan animalia-kopuru handiak konfinatzearen ondorioz, dibertsitate genetikoaren murriztuaren ondorioz, animaliak azkar berritzearen ondorioz eta abeltzaintzako ekoizpena hedatzeagatik, habitata zatikatzearen ondorioz.
 - Arriskuak gehitu egiten dira gizakien eta bizimodu basatiaren arteko elkarrekintzagatik, eta hori areagotu egin daiteke, esportaziorako nekazaritzaren, kontrolik gabeko urbanizazioaren eta lurrak eta baliabide naturalak bereganatzearen ondorioz, habitata suntsitu delako.

- Covid-19 pandemiak agerian utzi du nekazaritza ekoizpenerako eta bilketarako kontratatutako pertsonen prekaritatea, eta, beraz, munduko elikagaien horniduraren oinarri den prekaritatea. Kontratatutako pertsonek lanean jarraitu behar izan dute, neurri handi batean, elikagaien hornidura fluxuari eusteko. Baldintza osasungaitzetan lan egitearen ondorioz, Covid 19 hartu eta zabalatzeko arrisku handia dute.
- Mundu osoan, elikadura-sistema horretan kontratatutako pertsonek segurtasunik ezari eta soldata baxuei egin behar diete aurre; beraz, elikadura osasungarriko baliabiderik eza jasateko arriskurik handiena dutenen artean daude.
- Covid-19 pandemiaren krisiak aurrera egin ahala, erronka da dauden erresistentzia eta aldaketa haziak elikadura sistema berri baten oinarri bihurtzea. Beraz, hurrengo urratsak funtsezkoak dira hainbat mailatan erresilientzia eraikitzeko:
 - Neurriak hartu behar dira osasun krisi honetan elikagaiak eta segurtasuna eskuratzen jarraitzeko. Gobernuak gizarte babeseko mekanismoak eta elikadura laguntzarako programak indartu behar dituzte, pertsona ahulenen babesteko.
 - Inoiz baino premiazkoagoa da industria nekazaritzaren paradigmatik sistema agroekologiko dibertsifikatuetara aldatzea. FAOk aitortu du, agroekologiak baino ez duela gaitasunik iraunkortasunaren dimentsio ekonomikoak, ingurumenekoak eta sozialak bateratzeko.
 - Ezinbestekoa da botere ekonomiko berrerekatzea ondasun publikorako. Argi geratu da gobernantza arrakala handiak daudela, osasun publikoan eta elikagaien segurtasunean ez delako inbertsio nahikorik egin. Krisi honetatik sortzen diren sistema politiko eta ekonomikoek maila askotako gobernantzan egon behar dute errotuta, gizarte zibil antolatuekin batera egindako gobernantzan.



Euskal Herrian, komunitate zientifiko eta akademikoaren zati batek jarraipena eman die sakoneko hausnarketa horiei eta gizarte zibilaren atxikimendu garrantzitsua izan dute (manifestua eta atxikimenduak euskalherriaapost-covid19.eus estekan daude eskuragarri). Manifestuan jasotako ondorio batzuk nabarmenduko ditugu.

- Beharrezkoa da Barne Produktu Gordinaren (BPG) hazkunde agregatuan zentratutako garapena alde batera uztea, hazi daitezkeen eta, beraz, inbertsioa behar duten ekoizpen-sektoreak (adibidez, nahitaezkoak diren sektore publikoak, hala nola, hezkuntza, osasuna, energia eta material jasangarriak) eta jasangarritasunik eza edo kontsumo ez funtsezkoaren gehiegizko sustapenean duten egin-kizuna dela-eta gutxitu behar diren beste sektore batzuk bereiziz.
- Erakunde publikoetatik ekoizpen, kontsumo eta inbertsio politikak sustatzea, muga ekologikoak kontuan hartuko dituztenak eta etorkizuneko belaunaldientzat bidegabea eta onartezina den zorra sortzea saihestuko dutenak.
- Ingurumen fiskalitate progresiboa diseinatzea eta ezartzea, baliabide naturalen gehiegizko ustiapena ez sustatzeko eta, aldi berean, klima krisiari eta ekosistemen degradazioari aurre egiteko.
- Azpiegitura handietan eta garraiobide jasangaitzetan oinarritutako mugikortasun ereduak alde batera uztea; ingurumen, ekonomia eta gizarte kostu handiak eragiten bait ditu. Azpiegiturretan egiten diren inbertsio handiei atzerapena edo luzamendua ezarri behar zaie, oinarriko zerbitzuak bermatzeko.
- Nekazaritza eta elikagaigintza sistema eraldatzea, agroekologian oinarritutako Elikadura Burujabetzan aurrera egiteko, honek berrakibatzea bermatzen baititu biodibertsitatearen kontserbazioa eta lan-baldintza duinetan oinarritutako tokiko elikagai jasangarrien ekoizpena. Horretarako, beharrezkoa da lurraldea antolatzea eta elikagaien ekoizpen eta banaketa kate globalak birkokatzea, ekoizleen eta kontsumitzaileen arteko hurbiltasun harremana bultzatzea eta biodibertsitatea, ura eta ingurune naturala orekatuta egon daitezen biztanleguneekin eta horien urbanizazio eta ruralizazio prozesuekin.



Europako Batzordearen proposamena: baseritik mahaira eta biodibertsitatearen estrategia, **elikadura sistema justu, osasungarri eta ekologikorako**

Covid-19ren pandemiak elikadura sistema sendo eta erresistente baten garrantzia azpimarratu du, herritarrei kopuruz nahikoa eta kalitatez osasungarria den elikadura emateko gai izango dena. Gaur egungo pandemia adibide bat besterik ez da; eta gero eta lehorre, uholde, baso sute eta izurri berri gehiago egoteak gure elikadura sistemak iraunkortasunerantz aurrera egin behar duela eta erresilientzia maila handiagoak lortu behar dituela adierazten dute etengabe.

Europar Batasunaren (EB) helburuak hauek dira: EBko elikadura sistemaren ingurumen eta klima azterna murriztea; eta elikadura sistema berreskuratzeko gaitasuna indartzea; elikagaien segurtasuna bermatzea klima krisiaren eta biodibertsitatearen galeraren aurrean eta iraunkortasunerako trantsizio globalaren buru izatea. Horrek esan nahi du:



Beharrezkoa da datozen 10 Urteetan Plagiziden eta Antibiotikoen erabilera %50 murriztea, Ongarri Kimikoen erabilera %20 murriztea, eta Ekoizpen Ekologikora bideratzea lurren %25a.

- Elikadura kateak, elikagaien ekoizpena, garraioa, banaketa, merkaturatzea eta kontsumoa barne hartzen dituenak, inpaktu neutrala edo positiboa duela bermatzea, elikadura sistemak ezinbesteko dituen lurreko, ur gezako eta itsasoko baliabideak zainduz eta lehengoratzuz. Klima krisia arintzen lagunduz eta haren inpaktuetara egokituz: osasuna babestea; lurraren, lurzorua, uraren, airearen, landareen eta animalien ongizatea babestea; eta biodibertsitatearen galera lehengoratzea.
- Elikagaien segurtasuna, nutrizioa eta osasun publikoak bermatzea. Segurtasun eta kalitate aldetik, landareen osasun eta animalien ongizateko estandar altuak betetzen dituzten nahikoa elikagai, elikagarriak eta jasagarriak eskuratzeko aukera emanez.
- Elikagaien eskuragarritasuna bermatzea, eta, aldi berean, hornidura katean itzulkin ekonomiko bidezkoagoak sortzea, elikagai jasagarrienak eskuragarrienak izan daitezen, bidezko merkataritza sustatuz.
- Jasagarritasun maila handiagoetarako trantsizio prozesuari ekiteko helburu argiak ezartzea. EBko elikadura sistemaren eraldaketan aurrera egiteko, beharrezkoa da datozen 10 urteetan (2030. urterako) plagiziden eta antibiotikoen erabilera % 50 murriztea, ongarrien erabilera % 20 murriztea eta nekazaritza eta abeltzaintza ekologikora bideratutako nekazaritza-lurren kopurua % 25 izan dadin lortzea (gaur egun, % 8 da EB osoan).

Aldi berean, aipagarriak dira Europako Ekonomia eta Gizarte Kontseiluaren (CESE) zenbait gomendio, zenbait ahulgune zuzentzeko beharraz ohartaraziz, eta, aldi berean, elikatze kate osoa hartzen duen Europako lehen estrategia dela baloratuz.

- “Baserritik mahaira” estrategia aukera paregabea da elikaduraren bueltan dauden guneak eraberritzeko, eta, horretarako, hainbat politika bateratu behar dira, bai eskaintzari, bai eskariari dagokionez. Baita Europako zein estatuko eta tokiko esparruei dagokienez ere. CESEren arabera, agroekologia da Europako nekazaritzaren norabide eta jomuga.
- Europako eremuan, elikadura politika integral batek iraunkortasun ekonomiko, ingurumenera eta soziokulturala ekarri beharko luke. Horrez gain, sektoreen, erregulazio eremuan eta gobernantza mailen arteko integrazioa eta prozesu erabakitzaile inklusiboak, nahitaezko neurrien (araudiak eta zergak) eta pizgarrien (prezio gehigarriak, kredituak, baliabideak, aseguruak) konbinazioa, elikadura sistema jasagarrietarako trantsizioa bizkortzeko.

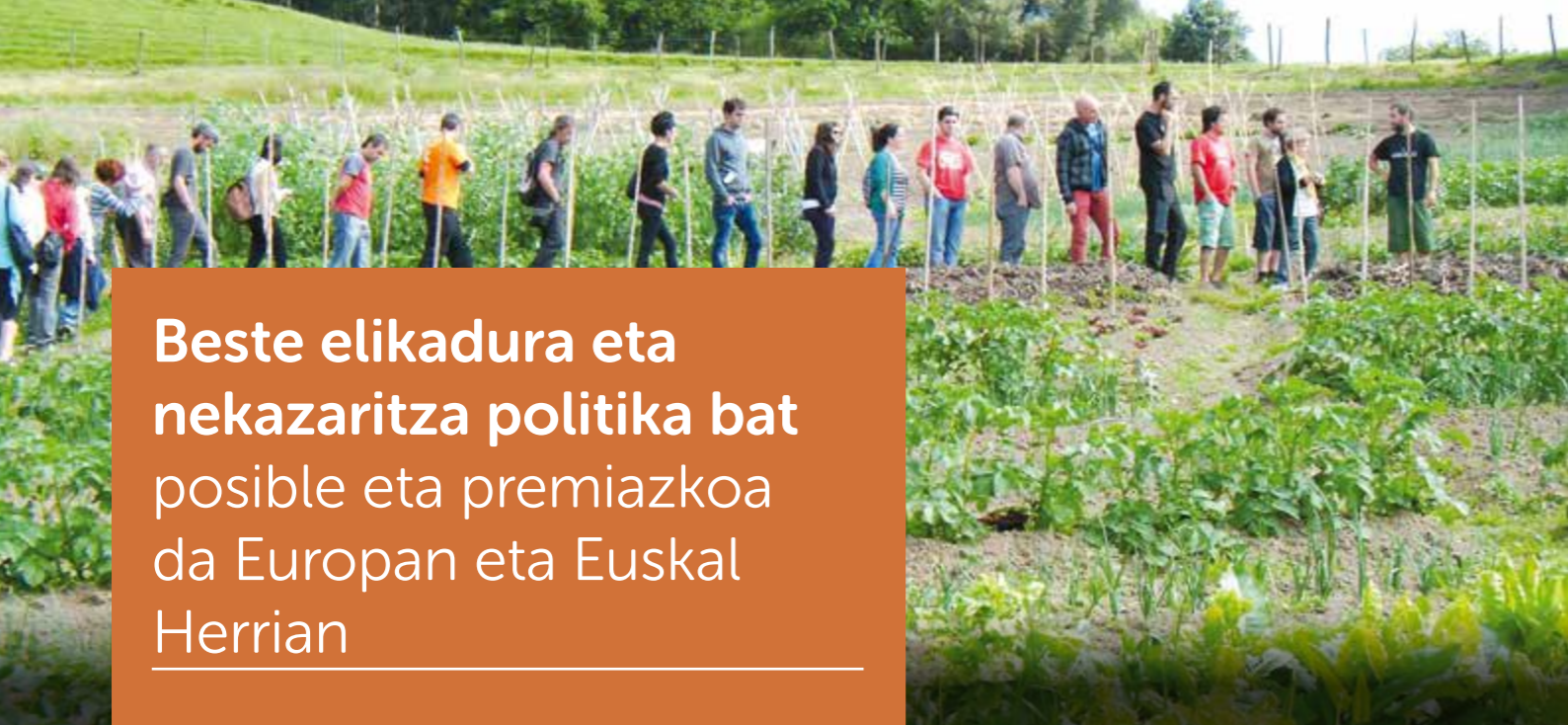
- Nekazaritza Politika Komunitarioaren (NPB) plan estrategikoak onartzeko, estatu kideek plan zehatzak onartu behar dituzte elikagaien ingurunea aldatzeko, elikagai osasungarri eta jasagarriak ekoizteko pizgarriak, produktu horiek saltzeko merkatu berriak sortzearekin lotzeko.



- Elikagaien bidezko prezioak (ingurumenerako eta gizarterako benetako ekoizpen kostua islatzen dutenak) dira epe luzera elikadura-sistema iraunkorrak lortzeko modu bakarra. EBk eta estatu kideek neurriak hartu behar dituzte elikagaien prezioak ekoizpen-kostuen azpitik ez direla jaisten bermatzeko.
- EBren merkataritza politiketan aldaketarik ez badago, ez dira beteko “baserritik mahairako” strategiaren helburuak. CESEk lehentasunezko merkataritza akordioetan arauen benetako elkarrekikotasuna zaintzea eskatzen dio EBri.
- “Baserritik mahairako” estrategiak ez du aurreikusten lurzorua kudeaketa jasagarria, ez eta nekazaritza lurra eskuratzeara ere. Hori hutsegite garrantzitsua da; izan ere, nekazaritza populazioa gaztetzeko oztopo nagusietako bat da, eta hori gabe galdu egingo da nekazaritza jasagarriaren Europako oinarria.



Elikagaien bidezko prezioak dira epe luzera elikadura sistema iraunkorrak lortzeko modu bakarra



Beste elikadura eta nekazaritza politika bat posible eta premiazkoa da Europan eta Euskal Herrian

Agerikoa da elikagai sistema berriak egituratzeko premiari buruzko hausnarketak koadro berean daudela, bai nazioartean, bai toki mailan. NP Bren mekanismo berriei buruzko eztabaidaren gaurkotasunak bat etorri behar du elikadura estrategia jasangarriagoetara bideratutako helburuekin. Eta,aldi berean, "Itun Berdearen" engranajearen eta pots-Covid 19 berreraikitze prozesura bideratutako finantza sistemen parte izan behar du. Beraz, urte askotan lehen aldiz, neurri politikoek eta finantza mekanismo eta tresnek elkarren eskutik joan beharko lukete. Baina jakitun izanik Europako esparrua eta tokiko koadro obra beraren parte izan behar direla, plan estrategikoek edukia eman behar diote prozesuari, ezarritako helburuak lortu ahal izateko. Beraz, alde batetik, garapen mekanismo politikoak eta gidalerroak azpimarratzen jarraitu behar dugu, eta, bestetik, ekoizpen eredu jasangarri baterantz eta elikadura sistema bermatzaile eta iraunkor baterantz aurrera egiteko garatu beharreko helburuak eta politika publikoak zehaztu behar ditugu.

Europako esparruak honako hauek antolatu behar ditu:

- Ekoizpena kontrolatzeko mekanismoak eta ekoizpen bolumenak estatuen eta eskualdeen artean modu zuzen eta orekatuan banatzea, elikagai beharrak asetzeko. Ezinbestekoa da mekanismo horiek segurtasuna ematea ekoizpen kostuak estaltzeko (ingurumen eta gizarte parametroak barne).
- Elikagaien esportaziora bideratutako laguntza neurri guztiak ezabatzea eta mugak babesteko neurriak ezartzea, Europan ekoizten diren elikagaien inportazio eskubideak mugatuz. Laburbilduz, azken urteotan adostutako Merkataritza Libreko Tratatuetako arau guztiak berrikusi egin behar dira.
- Ekoizleek prezioen negoziazio prozesuetan parte hartuko dutela bermatzea, alderdiei (ekoizle, erosle, banatzaile) hitzarmen eta kontratuen bidez artikulatutako gutxienezko akordioak eskatuz, Lehiaren Legearen babespean.
- Zuzeneko laguntzak (lehen zutabea) elikagaiak ekoizten dituzten pertsonen soilik zuzentzea, horiek baitira protagonista nagusiak. Jaso beharreko laguntzetan mugak ezartzea, eta laguntza-sistema bidezkoa eta orekatua bermatzea ekoizleen, lurraldeen eta estatu kideen artean.
- Lehen zutabeko baliabide ekonomikoak erreskatatzea ahalbidetzea, Landa Garapeneko politikak (bigarren zutabea) antolatzen.
- Ekoizleak ekoizpen eredu jasangarrietara igarotzea sustatuko duten landa garapeneko politikak artikulatzea, neurri eta laguntza espezifiko bidez; hala nola, ekoizle berriak sartzeko, transmisioa sustatzeko, nekazaritza ingurumeneko neurriak, ekoizpeneko zailtasun orografikoak eta eremu kaltetuak sustatzeko, bazka ekoizpenak sustatzeko, ekoizpena dibertsifikatzeko edota zuzeneko salmentari laguntzeko,

- Ekoizpen jasangarriaren trantsizio metodologia bat egituratzea, lurralde kontratu indibidual eta kolektibo bidez; honako hauek barne hartuko dituenak: ekoizpena lurraren araberakoa izatera baldintzatua, ondasunen kudeaketa jasangarria, animalien ongizatea, besteren konturako dedikazioa duten pertsonen berdintasuneko tratua ematea eta lurraldean bizi diren elikadura beharrik asetzeko. Kontratu honetan planeta hozten laguntzeko konpromiso partekatua esplizitua txertatu beharko litzateke.

Europako esparruko neurriak ekoizpenaren egoerari eta errealitateari lotuta gauzatu behar dira, eta ezarritako helburuetarantz jotzeko erabakia hartu behar da. Testuinguru horretan, gobernuak eta tokiko erakundeak, garatu beharreko koadroaren kudeatzaileak izan behar dute, Plangintza Estrategikoen bidez definitu ondoren. Euskal Herrian, gaur egungo egitura instituzionaletik abiatuta, baina kudeaketa mekanismoak herri ikuspegitik antolatuz, ekoizleei zein kontsumitzaileei begira.

Elikadura eta nekazaritza politika berri baterako plangintza estrategikoen antolaketan, politika horren tokiko inplementazioa honako gidalerro hauetan oinarritu beharko litzateke:

- Ekoizpen eskubideen kudeaketa eta kontrol publikoa bermatzea, elikadura beharrak bermatzeko eta ekoizleen artean enplegua handitzeko, behar horiek betetze aldera. Ekoizpen-eskubideak salerosteko barne-merkatuak debekatzea.
- Elikadura katean diharduten alderdien arteko negoziazio-espazioak antolatzea, kate osoari egonkortasuna emango dioten prezio-akordioak artikulatzeko, hitzarmenen eta kontratuen bidez.
- Jardunean dauden ekoizleentzako, lehen zutabeko zuzeneko laguntzak kudeatzea eta lehenestea, ekoizpen azpisektorea edozein dela ere. Nekazaritza jardueraren bidez urteko errentaren % 25 gutxienez lortzen duen ekoizle orori zuzeneko laguntzak jasotzeko eskubidea bermatuko litzaiolke.
- Zuzeneko laguntzak errentarako laguntzen kontzeptuan eman behar dira; baldintza izango da ekoizpen jarduera izatea, pertsona aktibo bakoitzeko unean unean ezarritako erreferentziazko errenta gaintzen ez duten mugak ezarri (garrantzitsua da sakoneko posizio ideologikoa azpimarratzea, nahiz eta Europako Batzordeak erabaki duen Estatuek 60.000 eurotik gorako laguntza zuzenak gutxiti ahalko dituztela, 100.000 euroko muga ezartzen duen NP Bren hurrengo aldirako) eta eskubide funts bat artikulatzea nekazaritza jarduerari heldu behar diotenen oinarritzako errentarako laguntza eskubideak izateko.

- Zuzeneko laguntzetan fiskalitatearen bidez atxikipen mekanismoak antolatzea, pertsona aktibo bakoitzeko erreferentziako errenta gaintzen badute. Hainbat urkila ezarri, pertsona aktibo bakoitzak jasotako kopuruaren arabera: %15, erreferentziako errentaren eta hirurogei mila euroren arteko kopuruetarako, eta %30, hirurogei mila eurotik gorako kasuetan. Atxikipen horien ondorioz sortutako funtsak nekazaritza jarduerara sartu berri direnengana bideratu beharko lirateke, zuzeneko laguntzen berme gisa, nekazaritzan hasteko laguntza modura edota elkartzun funtsak sortzeko.

Lurraldeko ustiapen kontratuak, tresna egokia izan ahal dira eredu iraunkorrera igarotzeko bidean

- Ekoizpen jasangarriaren trantsizioa antolatzea, Lurraldeko ustiapen kontratuen bitartez (bakarkakoak edo kolektiboak) eko-eskemak bezalako tresnetan oinarrituz (lehen zutabeko funtsen %30eraino eman ahal izanda), eta, aldi berean, "Baserritik mahaira" eta biodibertsitateko estrategian zehaztutako helburuak eta parametroak betetzeko balio izatea. Agroekologiarantz bideak sustatzeko "bonus malus" en antzeko sistemak eraikitzea proposatzen da, eko-eskemen markoan: adibidez, laborantza dibertsifikatua bultzatzeko bonifikazio sistema bat, ongari, plagizida eta antibiotikoei ezarritako zergen bidez; belardian oinarritutako abeltzantza bultzatzeko bonifikazio sistema, negutegi efektuko gas ixuriei zergak ezarri, abere kopuru jakin batetik gora eta etengabeko ikuluratzeari lotuta. Bigarren Zutabearen bidez garatu beharreko neurriak lirateke.

- Bigarren Zutabearen lehentasunetan ekoizpena eta elikadura sistemen iraunkortasunerantz bidea ahalbideratuko duten neurriak kokatu behar dira, honako hauek bultzatuz: agroekologian oinarritutako ekoizpenak, ingurugiroa eta klima babesteko laguntzak, hurbileko salmenta sareak, bertakoa eta ekologikoa den ekoizpenaren eraldaketa eta banaketa, agroekologian oinarritutako heziketa eta aholkularitza bermatu, ... Lurraldeko ustiapen kontratuak, tresna egokia izan ahal dira eredu iraunkorrera igarotzea bideratzeko, nondik abiatzen garen diagnostikatu eta hortik aurrera lau ardatzetan eraginez: ekonomikoa, soziala, lurraldeari dagokiona eta ingurugiroarekikoa. Kontratu hauek bost urtetako epean kokatzeak aukera emango luke aldaketa prozesua egoki baloratzen.



Baserritar gehiago izatea: hurrengo hamarkadako lehentasunezko helburua

Covid 19 pandemiaren ondorioei buruz adostasun handiena lortzen duen ondorioetako bat da gauzak beste era batera egin behar ditugula. Globalizazioan oinarritutako garapenetik eratorritako estrategiak bere mugara iritsi dira eta beharrezkoa da nekazaritza intentsiboaren paradigmatik sistema agroekologiko dibertsifikatueta- ra aldatzea. Eta hori posible izateko, elikagaien ekoizpenean biztanleria aktiboa bermatzeko gai izan behar dugu. Ekoizle gehienak adinean aurrera doaz, eta gai horri luzerako begiradarekin eta anbizio handiz heldu behar diogu. Edozein txertatze planek gizonen eta emakumeen arteko berdintasuna bermatu behar duela abiapuntutzat hartuta, eraginkorra den belaunaldi errelebo prozesu batek ekoizpen eredu eta elikadura sistemak aldatzeko prozesuak bizkortu egin ditzake, ekoizpen jasangarri- ranzko igarobideari intentsitate handiagoa emanez.

Zenbatzen hasita, ez da ameskeria urtean Euskal Herri osoan 500 pertsona sartzea abiapuntu gisa (gaur egun 250 inguru inkorporazio berri ematen dira urtean Euskal Herria osoan) eta kopuru hori % 25 handitzea bi urtean behin (ikuspegi argi bate- tik, nekazaritza sektoreak lanpostu gehiago sortu ahal duela eta sortu behar dituela). Datozen 10 urteetan 8.500 laborari berri inguru izateaz ari gara (Hego Euskal Herri- rian soilik, 6.600 lagun inguru jubilatze- ko).

sasoian sartuko lirateke epe berean). Kopuru horri esker, be- launaldien arteko errelebo sendoari ekin ahal izango litzaioke eta ekoizpen jasangarriagoa lortzeko oinarriak jarri. Ezauga- rri horiek dituen plan batek oinarri sendoak izan behar ditu, abiapuntutzat hartuta txertatze berriak ezin direla izan preka- rietatearen sorburu, eta beharrezkoa dela hileko gutxieneko errenta bermatzea (1.200 euro hilean); eta lehen 5 urteetan txertatzeko prozesuan aholkularitza eraginkorra ematea, ez espedientea betetzeko soilik, sakonagoa baizik. Eta aldi be- rean, ezinbestekoa da gutxieneko pentsio bat bermatzea (hi- leko 1.080 euroko erreferentziatik abiatzen gara) erretiroa hartzen duten pertsonentzat, produkzioan benetako transmisio bat gauzatu ahal izateko (lanean jarraitu beharrik ez izateko).

Inkorporazio helburu horietan oinarrituta, denean berdin jo- katu gabe, eskualde planak gara daitezke, tokiko merkatuak indartzeko prozesuetan tokiko elikadura estratergiei eran- tzunez. Ezinbestekoa da lanean jarraitzea nekazaritzan hasi nahi duen pertsona batek aurki ditzakeen oztopoak gain- ditzeko, eta, horretarako ezinbestekoa da lurra eskuratzeko gaur egun ditugun oztopoak ken- tzea, defendatzen dugun ekoizpen ereduaren funtsezko faktorea baita lurra. Proposamen eta tresna be- rrien sorreran aurrera egin behar da, baserritar berriak instalatzeko ekoizpen lurra ordenatu, bideratu eta produkzioarako lehenesteko or- duan modu eraginkorragoan esku hartzen laguntzeko eta aktibo dauden ustiategiak jasangarritasun maila handiagoetara egokitzeko. Lau udalerritan EHNE BIZKAIK eta GAINDEGIK sustatu du- ten azterketa lan esperimentalaren erreferentzia badaukagu,



datu objektiboen bitartez galdera honi erant- zun nahian: zein da udalerrri bakoitzak elika- gaien ekoizpenean duen gaitasuna?; dimentsio sozioekonomiko nagusiak aztertzen ditugu (sektorearen egungo eskariari eta jardunari bu- ruzkoak), bai eta udalerrriaren eremu geografi- kiko luraren ezaugarriei buruzkoak ere (be- rezko ezaugarriak eta egungo erabilera).

Gure ustez, aipatutako azterlanetan aplika- tutako nekazaritza luraren sistematizazio eta sailkapen eredu ezinbesteko tresna izan daiteke epe labur, ertain eta luzean jardun eta planifikatu ahal izateko; horrezaz gain, udalerrriaren garapen ekonomiko eta soziala dimentsionatu daiteke, elikaduraren arabera, ekoizpenetik azken kontsumora arte, udal an- tolamenduko planen eta lurralde antolamen- duko gidalerroen diseinuan (HAPO, LPSak, LPSak, LAA,...) kontutan hartu beharreko ele- mentu gisa.

Ezinbestekoa da instalazio prozesu horiek eli- katzea, gidatzea eta laguntzea, produkzioan pixkanaka sartzeko prozesuan prestakuntza eta ondorengo laguntza emanez, eskura da- goen informazio guztia prozesuaren etapa bakoitzera egokituta emanez.

Datozen 10 urteetan 8.500 laborari berri izateaz ari gara (Hego Euskal Herri- rian soilik 6.600 lagun inguru jubilatze- ko sasoian sartuko lirateke epe berean)



Prestakuntzaren osagarri gisa, une guztietan laguntzea eta beharrezkoak diren baliabideak ematea oso garrant- zitsu da sektorean sartzen diren nekazari berrien arra- kastarako; nekazaritzan txertatzea prozesu bat izatea eta pixkanaka, gradualki egiteak arrakasta lortzen lagun dezake. Nekazaritza eta abeltzaintza jasangarri baterantz jo nahi badugu, sartzeko ereduak ere ahalik eta autono- moena eta zorpetze txikienekoa izan behar du, txerta- tze hori benetan lagunduko duten araudi espezifikoak (sanitarioak, kotizazioak, zergak, etab.) antolatuz. Ildo horretan, eta azpisektorearen arabera, bide bat izan dai- teke nekazaritza jarduera beste jarduera mota batekin uztartzea, formula horren bidez laneratze eraginkorra bideratzeko. Era berean, nekazaritzan lanaldi partzialean aritzearen balioa berreskuratu behar da; izan ere, ezau- garri hori baserritarren ingurunearen adierazgarri izan da hamarkada askotan, eskualde askoren jende hustuketari aurre eginaz.

Ipar Euskal Herriaren TREBATU edo Bizkaian HAZTEGIA be- zalako ekimenak eta esperientziak kontuan hartu beha- rreko erreferentziak izan daitezke baserriratze prozesu integralak, inklusiboak eta parte hartzaileak antolatze- ko. Eta ez dugu ahaztu behar nekazaritza jarduerak inmi- grante errefuxiatuak integratzeko gunea ere izan behar duela, horietako asko nekazariak baitira jatorrizko he- rrialdeetan. Nekazaritzak benetako aukera izan behar du pertsona horientzat, eta ez da onargarria sektorean pre- karizatutako eskulan gisa sartzera mugatzea. Defenda- tzen dugun nekazaritza jasangarriaren eredu pertsona horien guztien integrazio sozial, ekonomiko eta kultura- laren parte da.





Elikadura politika publikoen ardatz egituratzaile gisa

Covid 19ren pandemiak eragindako konfinamendu aldiak nekazaritzaren jardueraren herritarren elikadura bermatzeko funtsezko parametroetara igo zuen, elikagai freskoen, tokiko eta gertuko elikagaien kontsumo indizeak aspaldiko handienetara igoz. Sasoi berezi eta ezohikoei lotutako indizeez harago, gizateriaren historian elikadura eta haren kontsumoa da pertsonengan eta ingurune fisikoan eragin handiena duen jarduera. Beraz, elikadurak adierazten duen zeharkakotasuna (biziraupena, osasuna, tokiko ekonomia, lurraldearen kudeaketa, ezagutza, kultura) balorizatu beharreko elementua da, eta elikadura politika publikoen oinarrian kokatu behar da.

Planetaren hozte prozesuari ekiteko erronkak zerikusi handia du elikadurarekin eta bere ekoizpenarekin. Azken urteotan ikusi ahal izan dugu elikadurak eta bere jatorriak gero eta interes gehiago duela kontsumitzaileentzako. Zenbait adierazlek agerian uzten dute egiaztapen hori: jantokietan elikadura osasuntsua eta lokala aldarrikatzen duten ikastetxeen eskaria gero eta handiagoa izatea, kontsumitzaileekin harreman zuzenagoa izateko joera biderkatzailea (milaka familia eta ehunka ekoizle kontsumo-kolektibotan antolatuta daude), ekoizleek jasotzen dituzten prezioekiko sentsibilitate maila handitzea edo tokiko elikagaiak azalera handietan hartzen joan diren protagonismoa. Adierazle objektiboak dira eta ikuspegi estrategiko batetik aztertu behar ditugu, ez baitatuz bat egoeraren araberako inertziekin. Interpretatzeko, kontuan izan behar dugu herritarrek erakundeek baino azkarrago egiten dutela aurrera garapen eredu iraunkoragoetarantz eta nahiko sentsibilizazio maila dugula asmo handiko plan estrategikoak antolatzeke, Baserritik Mahaira eta Biodibertsitatearen estrategiari edukia emateko.

Ezinbestekoa da tokiko elikadura politika publikoen ardatz egituratzaile gisa kokatzea. Jantoki publikoetan (ikastetxeak, ospitaleak eta egoitzak) tokiko elikadura agerikoagoa izateko eskaera gero eta handiagoa da, eta horrek pertsonaren bizi zikloko sasoi sentiberenak harrapatzen ditu. Horretarako, apustu argiak egin behar dira, anbizio handiko helburuak ezartzeko, produkzio fasean enplegua berreskuratzeko eta sortzeko prozesuak artikulatzeko, eta, gainera, aipatutako espazioetako hezkuntza fasean eta zaintza fasean sartuz. Proposatzen duguna zera da: 5 urteko epean erosketa publikoaren bidez eskainitako elikaduraren % 40, gutxienez, tokikoa eta hurbilekoa izatea, baserritar gehiago sortzea eta eskala txikiko ekoizpenak lehenetsiz. 2027. urtean erosketa publiko hori bera % 55ekoa izatea proposatzen dugu eta 2030. urtean erosketa publikoaren bidez eskainitako elikaduraren % 65 tokikoa eta hurbilekoa izatea.

Ekoizpena tokiko kontsumora bideratzea (tokiko merkatuak, kontsumo kolektiboak, saltoki txikiak, azalera handiak, teknologia berriak,...) funtsezkoa da kontsumoa garapen jasangarrirantz bidean planteatzen ari garen aldaketetarako eraldaketa-elementu eta euskarri bihurtzeko. Kontsumitzen dugun bakoitzean erabakitze eskubidea gauzatzen ari gara eta elikadurari dagokionez, erosketa eta kontsumo bakoitza ekintza politiko bihurtzen da. Ekintza indibidual edo kolektibo soil hori gero eta argiago ari zaio erantzuten "jaten duguna gara" kontzeptuari. Tokiko elikagaien aldeko kontzientziazio eta apustu maileri eusteko, ezinbestekoa da herritarrei zuzendutako sentsibilizazio, prestakuntza eta informazio ekintzak eta kanpainak konstantziaz mantentzea, herritarrak eraldaketa prozesuetan sentitzeke eta partaide bihurtzeko.

Ekoizpena, eraldaketa, banaketa eta merkaturatzea bideratzea, pertsona guztientzako elikagai osasuntsuak bermatzeko

Ezinbestekoa da produkzioaren kontzentrazio prozesuekin amaitzeko oinarriak zehazten joatea; izan ere, prozesu horiek bizkortu egin dira produkzioa kontrolatzeko mekanismoak ezabatu zirenetik. Ekoizpena kontzentratzeko prozesuez ari garenean, ekoizpena areagotzeko prozesuez ere ari gara eta oso kontuan izan behar dugu azken hiru hamarkadetan Europako esparruan Hego Euskal Herrian izan direla intentsifikazio maila handiak. Beraz, alderantzizko prozesu bati ekiteko beharraz ari gara, ez bakarrik ekoizpenean, baita industria eraldatzailean, banaketan eta merkaturatze kanaletan ere. Ezer gutxirako balioko digu gako agroekologikoetan ekoiztutako elikagaiak eskatzen dituen kontsumitzaileekin eta transizio horri ekiteko borondatea eta bokazioa duten ekoizleekin, industria eraldatzailea eta banaketa prozesuaren partaide ez badira. Eta gai horretan, erakundeek ezin dute ekoizpen eredu guztiak baliozkoak direla dioen posizioa hartu; izan ere, nekazariarekin eta abeltzainekin egindako nekazaritza ekoizpen ereduaz ari gara, eskulan prekarizatuaren bidez industriaren beharalako interesen mende baino ez dagoen ekoizpen eredu integratuaren aurrean. Administrazioek koherenteak izan behar dute elikadura sistema jasangarria lortzeko plan estrategikoen bidez definitutako jarraibideekin eta garapen helburuekin eta ezin dute jarrera pasiborik edo neutrorik hartu.

Austria, Danimarka eta Suedian esnetarako behien ekoizpen ekologikoa ekoizpen osoaren %10a baino gehiago da. Portugalen eta Espainiako estatuan, berriz, ez da %1era iristen

Garrantzitsua da erreferentziak izatea ekoizleen artean edozein birmoldaketa prozesuri ekiteko. **Esnetarako behien** sektorea hartzen badugu erreferentziatzat (ekoizpenaren intentsifikazioaren eta kontzentrazioaren isla garbia), oso estatistika interesgarriak aurki ditzakegu ekoizpen ekologikorako birmoldaketaren arloan. Europako esparrua erreferentzia gisa hartuta, Europako Erdialdean oso kokatuta dagoen ekoizpen batez ari gara. Austria, Danimarka eta Suedian, esnetarako behien ekoizpen ekologikoa ekoizpen osoaren %10 baino gehiago da; Frantzia eta Alemanian, esaterako, % 3- 5 ingurukoa da; Portugalen, Espainiako Estatuan eta ekialdeko herrialdeetan, berriz, ez da %1era iristen. Bestalde, nabarmentzekoa da esne ekologikoaren bilketaren bilakaeran Frantzia eta Alemania buru direla, bilketa-bolumenak handituz. Frantziak, 2020ko lehen hiruhilekoan, % 13,5 egin du gora bilketan 2019ko aldi berarekin alderatuta; batez ere, konbertsio-aldiaren ondoren ekoizle berriak iritsi direlako (3.652 ustiategi daude ekoizpen ekologikoan) eta bazka-ekoizpenerako baldintza klimatiko onak daudelako. Alemaniaren eta Danimarkaren kasuan, bilketaren portzentajeak igoera %5era igo da.

Ekoizpen jasangarriagoa lortzeko bidean, kontsumotik identifikatzeko moduko elementu bereizgarriak txertatu behar ditugu ekoizpenean. Holandan, adibidez, larrean oinarritutako esneak hazten jarraitzen du, bere gaztak bereizten dituen herrialde batean. Horrela, esnetarako behien ustiategiaren % 80k gutxienez 120 egun betetzen ditu urtean behiak larreratzen (6 ordu egunean) eta 15 industria baino gehiago konprometitu daude larreko gisa ziurtatutako esnearekin. Alemanian, hazten ari da egunero behien elikadura transgenikorik gabe ekoiztutako esnearen kuota, eta Bavarian, industrietan bildutako esnearen %25 da jada eta alde ekoizleari %8ko prima ordaintzen diote esne estandarrekiko alderatuta.

Euskal Herriko esne industriak serio heldu behar dio ekoizpen ereduaren trantsizio prozesu bat bultzatzeko erronkari. Ezinezkoa eta onartezina da kantitate primen bidez intentsifikazioa sustatzen duten prezio politikak mantentzen jarraitzea. Euskal Herriko esnetarako behiek ezin dute beren elikadurarekin jarraitu, belar "pintxoekin"; belar bazkak animalien elikaduraren oinarria izan behar du iraunkortasunaren bidea berreskuratu nahi badugu. Konpromiso argiak eskatzen dizkie ekoizleei, industria eraldatzaileei, banatzaile handiei eta botere publikoei. Ekoizpenaren jasangarritasunerantzko aldaketa prozesu batek elikadura kate osoan ere aldaketak eskatzen ditu.



Behi esnearen ekoizpenean pertsona berriak sartzea esnekiak eraldatzearekin eta dibertsifikatzearekin lotuta dago kasu gehienetan; ekoizpen eredu agroekologikoei lotuta. Ekoizpena etxaldean bertan eraldatzeari ekiteak, abere karga eta eskura dagoen lur azaleraren arteko erlazioa sostengarriagoa izaten laguntzen ari da. Errentagarritasuna produkzioaren errendimenduaren arabera neurtzea eta bistartzea, eta ez behi buruen kopuruaren arabera, produkzioaren iraunkortasunean aurrera egiteko gakoetako bat da.

la maila berean dago **haragitarako behi** azienaren ekoizpena. Banaketa handiaren aldetik tokiko haragi eskari handia egiteak kontzentrazio prozesuak eragiten jarraitzen baitu. Hiltegiaren proiektio eta egituraketa orekatuago eta lokalizatuago baten gabezia da, oraindik ere, gizentze zikloei eusteko eta lurralde ikuspegi batetik ekoizpen orekatuagoa izateko oztopo nagusia. Epe laburreko merkataritza interesak lehenesten jarraitzen dute, ikuspegi estrategikoa eragotziz. Berriz ere, kanpoko esperientzietan aurki ditzakegu beste egituraketa baterantz gidatuko gaituzten adierazleak. Bavariako (Alemania) esperientziak erakusten du hiltegiak funtsezkoak direla tokiko haragiaren ekoizpenari eta kontsumoari eusteko, berori aktibatzeak, batez ere kontuan hartuta hiltegiak haragi ekoizpenean betetzen duten zeharkakotasun funtzioa, dela **behi, ardi, txerri, hegazti edo untxi ekoizpenean**.

Tokiko garapenerako estrategiak eraginkorrak izango dira soilik beharrezko tresnak eskuratzen baditugu eta ez dago iraunkortasunik tokiko garapenerik gabe. Ezinbestekoa da haragi ekoizpenaren ikuspegi integralagoa berreskuratzea, garapen orekatuagoa eragotzen duten ikuspegi sektorializatuak gaindituz joateko. Adibidez, haragitarako behiez ari garenean, ezinbestekoa da esne ekoizpenean aritzen diren ustiategiak ekoizpen egitura integratzea eta haragitarako gaitasuna duten arrazetara ez mugatzea. Esne-gintzan haragiaren balio ekonomikoa berreskuratzea ekoizpenaren dibertsifikazioaren zati bat da (gurutzatzeko txahalak, hiltegiarako behiak); horrela, iraunkortasunerantz aurrera egin ahal izango da, ekoizpen gaitasuna areagotuz, kontsumo eskaria tokiko ekoizpenaren aldean askoz handiagoa den testuinguru batean.

Esnetarako ardi azienaren ekoizpenean, baserriratze koputu politikak ditugu, batez ere esne gazta egitera bideratuz Artzai Gaztan eta Jatorri Izendapenetan (Idiazabal, Ossau-Irati eta Erronkari) babestuz. Covid-19ren pandemiak ziurgabetasun maila areagotu du gazta saltzeko zailtasunaren ondorioz (batez ere azoken bidez), baita industrietan eta banaketak esne eta arkumeari dagokionez ezarritako prezioen ondorioz ere. Egoeraren arabera zailtasunek epe motzeko begirada bat elikatzen dute eta beharrezkoa da ikuspegi estrategikoko bat berreskuratzea ekoizpen ereduari dagokionez (behi esnearen eredu intentsiboaren klonazioa presente dago oraindik); eta arkume haragiaren balioa berreskuratzea, produktu bereizi bat egituratuz (elikadura eta maneia zainduz), arkume horren hornikuntza eta kontsumoa Euskal Herriko merkatu osoan ahalbidetzeko merkaturatze mekanismoak artikulatuz, sasoi zehatz bateko produktua baita nagusiki.



Testuinguru horretan, garrantzitsua da, oraindik ere, lehen aipatutako jatorri izandapenek ardi elikadurari buruzko irizpidetan sakontzea eta adostea (transgenikorik gabe, siloratutako bazkarik ez erabiltzea), bai eta ekoizpenaren kontrolerako bitartekoak jarriz eta jatorri izendapenen barruan industria eraldatzailearen eginkizuna kontrolatzeko mekanismoak ezarriz (esklusibotasuna, dibertsifikazioa,...), kontuan hartuta ekoizpenaren zati handi bat industria eraldatzaileera doala. Ekoizleek lidergoa eta protagonismoa berreskuratu behar dute garapen eztabaida estrategikoetan. Industria berrien sartzek epe ertaineko begirada sendotzeko balio behar du, bilketa akordioen eta urtetarako adostutako prezioen bidez, nolabaiteko egonkortasuna lortzeko eta eztabaidei egoeraren arabera presiorik gabe aurre egin ahal izateko.

Esnetarako ardi azienaren ekoizpenean, beharrezkoa da ikuspegi estrategikokoagoa berreskuratzea ekoizpen ereduari dagokionez, eta arkume haragia Euskal Herriko merkatu osoan merkaturatzeko mekanismoak artikulatzea

Kontuan izan behar dugu, halaber, artzaintza estentsiboan **haragitarako ardi** ekoizpena, Nafarroako Erdialdeko eta Erriberako soroetako uztondoak aprobetxatzen oinarritua, mendiko larrekin eta Bardeekin batera, Nafarroako Ardi autoktonoaren bidez; bertan, udalerrietako ordenantzek funtsezko eginkizuna dute belarra izateko eskubideari dagokionez; larreen maneian oinarritutako artzaintzan ariko diren pertsona berriak sartzeari lehentasuna eman behar zaio. Artzaintza horrek bere nortasun ezaugarriak indartu behar ditu, ekoizpenaren iraunkortasunaren bidea berreskuratu nahi badugu, ekoizpen horren kontsumoa indartuz Euskal Herriko barne merkatuan, Izen eta Identifikazio Geografikoen babespean.

Hegazti eta txerri ekoizpena ekoizpen industrializatuaren erakuslerik argienak dira. Osasun krisiak, ia ziklikoak, animalien masifikazioaren ondorio dira, integratzailearen formatua gehien ematen dena izanik; ezaugarri nagusia, produzitzaileek autonomia galtzea, egonkortasun erlatibo baten truke (fikziozkoa gehienbat). Tamainari eta ekoizpen ereduari egokitutako lege esparrurik ez egoteak babesgabetasun egoerak eragiten ditu, ahateen osasun krisiarekin Ipar Euskal Herrian gertatu zen bezala. Kalitatezko zigiluak dituzten ekoizpenen esperientziak ere ekoizpen integratuaren adibide argiak dira, hala nola Lumagorri oilaskoetan, arrautzen ekoizpena (ekologikoa edo larrekoa) eta Basatxerri txerrietan. Legeak ekoizpen errealitateetara egokitzea eta kanpo inputen mendekotasun txikiagoa duten dinamika sustatzea, ekoizpen estentsiboagoen bidez, elkarren eskutik joan

daitezke, ekoizpen horiek kontsumo maila handia dutela jakitun. Berriz ere, kontsumitzailearekiko leialak izan behar dugu eta produktu bereizi bat eskaini behar dugu, bai itxurari dagokionez, bai ekoizpen prozesuari dagokionez. Beharrezkoa da ekoizpenean gehieneko abere kopuruak ezartzea ikuiluko eta hektarea azalerako abereen elikadurarako. Ezinbestekoa da ekoizpen industrializatua eta kaiolaratua ezabatzen joatea eta larre kanpoko ekoizpen sistemetarantz abiatzea. Abereen ongi izatea bermatze aldera garrantzitsua da etxalde berean edo tokiko hiltegi txikien bidez gauzatzea abereen hilketara.

Nafarroko Erreberako eta Arabako baratzezaintza kontinentalean ematen den ekoizpena, Eukal Herriko kontsumo merkatura bideratzea ezinbestekoa da, ekoizpena eredu iraunkor baterantz abiarazteko

Baratzezaintza eta frutagintza (Kantauri isurialdea) nekazaritzan pertsona berriak modu geldiagoan eta jasangarriagoan sartzeara ahalbidetzen duten jardueretako bat da, inbertsio ekonomiko handiegirik egin beharrik gabe. Esan dezakegu sektorearekin harremanak izan nahi dituzten pertsonak gehien erakartzen dituen jardueretako bat dela eta ekoizpen agroekologikoaren ereduak da jarduera horietan gehien erabiltzen dena. Nabarmentzekoa da kontsumitzaileak gero eta gehiago eskatzen dituela tokiko eta sasoiko barazkiak. Kontsumoko talde eta kolektiboen, jantoki publikoen, jatetxeen, azalera handien eta jatetxeen ekimenak ugaritzen ari dira; tokiko baratzezaintzaren kontsumoan jartzen dute arreta. Eskaria gaur egungo eskaintza gainditzen ari delako lehen seinaleak egiaztatzen ari dira, eta, beraz, premiazkoa da sektorean sartzeko eki-

men berriei ekitea. Nekazaritza eskolak beteta daude, langabetuen ehunekoak gorantz doaz, botere publikoek definitutako laneratze planak daude, lurra eskuratzeko mekanismo publikoak daude, merkaturatze kate osoan kokatutako eskaria dago, lehen-tasunezkoa da ekoizpenean sartzeko asmo handiko prozesuei ekitea. Arlo horretan eraginkortasunez jarduten ez badugu, sektoreak urte askoan landutako eta eskatutako aukera handia galtzen ari gara. Erosketa publikoan eta jantoki publikoetan tokiko elikaduraren presentzia handitzeko gai garen heinean, freskoan kontsumitzeko frutagintza gehiago garatzea diseinatu eta planifikatu ahal izango dugu.

Baratzezaintza mediterranea edo kontinental (Nafarroako Erriberan eta Arabako zati batean) merkatuaren gorabeheren mende egon da historikoki, erregulazio eraginkorrerako inolako mekanismorik gabe eta fruta- eta barazki ekoizleen erakundeen (FBEE) bidez ekoizpena eta merkaturatzea antolatzen ahalbidetzen asko utzi dute desiratzeko; izan ere, neurri handi batean merkaturatzaileak bihurtu ziren. Praktikan ekoizpena antolatzen funtzioari ekin gabe eta garrantzitsua da Europar merkatuak arautzeko mekanismoak ere sektore horretan txertatzea, baina, batez ere, ezinbestekoa da ekoizpen horien merkaturatzea Euskal Herriko kontsumo merkatura bideratzea. Kontsumoa lokalizatzea izan behar da ekoizpen horiek ekoizpen jasangarri baterantz bideratzeko lehen urratsa, ureztatze sistema tradizionalak mantentzea eta berreskuratzea barne. Ekoizpen horien kontsumoak, 0 km-ren metafora praktikara eramatearen ikuspegitik, ekoizpen jasangarriaren ereduarekin lotura izan behar du. Arabako Laborantza (Hispalus) bezalako proiektuak, Gaubean tomatea modu intentsiboan ekoizteko adarrean, "Baserritik Mahaira" eta biodibertsitatearen estrategiak ezartzen duenaren kontrako noranzkoan doaz eta iruzur bat da elikagaien kontsumoaren 0 Km-ren kontzeptuari dagokionez.

Laborantza estentsiboetako (zerealeetako) merkaturaren liberalizazioak ezegonkortasun handia eragin zuen abeltzaintza sektoreetan, prezioen espekulazio praktiken ondorioz. Produktibitate errendimendu handiagoak lortzeko dinamikak dira nagusi testuinguru horren ondorioz, baina horrek ez dio zertan errentagarritasun handiagorik ekarri ekoizleari. Horri gehitzen badiogu azken hamarkadetan aplikatu diren laguntza zuzenen politikek (NPBren lehen zutabea) landa eremuetako despopulazio mailak bizkortu dituztela, ulertzen has gaitezke titulu nagusiko nekazari izatea posible dela hirian bizita.

Beharrezkoa eta premiazkoa da herri ikuspegia berreskuratzea, bai ekoizlearen aldetik, bai kontsumitzailearen aldetik (abeltzaintza sektoreak, okindegia...), epe ertain luzeko estrategien alde egitea eta barne merkatu egonkorra finkatzea, espekulazio-prozesuetatik ihesi. Bestalde, premiazkoa da barne ekoizpeneko eta kontsumoko eskema horretan sakontzea, pentsuetarako eta bazkarako landare proteinen ekoizpenari heltzea eta kanpo mendekotasuna ordezkatzeko ahalbidetuko duten errotazio sistemetan, bai eta okin daitezkeen irinen eraldaketaren balio erantsian aurrera egitea ere. Pentsu eta bazketarako proteinen ekoizpenean aurrera egiteak eta herrialdeko gakoetan bazka zirkuituen sareak sortzeak eta indartzeak izaera estrategikoa izan behar du eta alde ekoizleak eta kontsumitzaileak pentsu-erretaren konplizitate izan beharko lukete ekoizpena, horien eraldaketa eta kontsumo antolatzen eta koordinatzen lan konplexuari ekiteko orduan, neurri instituzionalen bidez lagunduta.

Antzeko analisisia egingo genuke **erremolatxaren** ekoizpenarekin; izan ere, Europako esparruan kuotak kentzeak azukre industriaren esku utzi du non eta nola ekoizten den. Proteaginosoen ekoizpena laborantza enblematiko horren alternatiba izan liteke Araban.

Patata bezalako beste ekoizpen enblematiko bati dagokionez, bere ekoizpena barne kontsumoaren aurretik lehenestea funtsezko elementua izan liteke ekoizpen eredu jasangarriago eta dibertsifikatuagoetarantz aurrera egiteko. Administrazioek hurbileko elikagaien erosketa publikoaren aldeko apustu irmoa egiten badute (patata da jangela publikoetan gehien kontsumitzen den elikagaia), baliteke oinarri sendoak berreraikitzea ekoizpen horren etorkizunerako.

Baserritik mahaira eta biodibertsitatea estrategiaren barruan zehaztutako neurriak aplikatzea eta laborantza estentsiboetan aplikatzea funtsezko ardatza izan behar da egungo elikadura-sistemak eraldatzeko. Pestiziden erabilera % 50 murriztea, eta 2030erako ongarraren erabilera % 20 murriztea; horiek ezinbestekoak dira ekoizpen eredu jasangarriago baterantz igarotzeko.

Mahatsa eta sagarraren etorkizuna ardo eta sagardo bihurtzeko garaian, tokiko ekoizpena eraldatzen duten upeltegi txikiak mantendu eta indartu behar dira. Produkzio eta eraldaketa bolumen handiak upategi handietan kontzentratzeko prozesuek ez dute lagundu tokiko ekoizpen ehuna mantentzen, ezta ingurunearen garapen jasangarria lortzen ere. Dinamika esportatzaileak (ekoizpen ekologikoa barne) indartzeko bideratutako inbertsioak ez dira jasangarriak finantzei dagokienez, eta Merkataritza Libreko Akordioaren plataformak, apustu horien argudio gisa, atzera egingo dute. Azpisektore horien garapenak, tokiko ekoizpenean eta barne-kontsumoan oinarrituta, garapen eta iraunkortasun gakoetako paradigma aldaketa modu eraginkorrean ikus dezake. Arabako Mahastiak zigupean Arabako ardoaren jatorrizko izen propioa lortzea oso kontuan hartu beharreko tresna izan daiteke paradigma aldaketa hori bistaratzeko orduan, non ekoizleek eta barne kontsumoak katearen prozesu osoan protagonismoa berreskuratzen duten.



Elikaduraren identifikazio eta balorizazio prozesuei lotutako kalitate politikak lehenetsi nahi den ekoizpen garapenari buruzko lehen mailako komunikazio elementuak dira. Premiazkoa eta ezinbestekoa da urrats sendoak ematea kalitate bereizgarriek babestutako elikagaiak transgenikorik eta hormonarik gabekoak izango direla bermatzeko, kalitatea jasangarritasunaren sinonimoa ere badela ulertzen badugu. Kalitate bereizgarriek tokiko elikaduraren eta elikadura jasangarriaren balioak transmititu behar dituzte eta premisa horren gainean artikulatu behar dira gure ekoizpenak identifikatzeko orduan antolatzen diren ekimenak. Garrantzitsua da azpimarratzea kalitate ezaugarria elikagaiarentzako ere izan behar dela eta ez eraldatutako produktuarentzako soilik, hau da, esnearentzako izan beharko litzateke eta gaztarentzako, sagarrarentzako eta sagardoarentzako, mahatsarentzako eta ardoentzako, ... Batez ere elikagai bakoitza zuzenean kontsumitu daitezkelako eta aldi berean eraldaketa dibertsifikatua goak posible eginez (Jatorrizko Izendura batek eskatzen dituen eraldaketa prozesuak bermatuz).

Zuzenean merkaturatzen den tokiko elikadura gehienak ez du identifikazio-euskarririk eta ez da jasangarria produktu bakoitzak bere marka izatea. Ipar Euskal Herriko IDOKIren adibideak gida gisa balio behar du identifikazio generiko bat artikulatzeko (Euskal Baserri berreskuratzea), alde kontsumitzaileari dagokionez, tokiko ekoizpen eredu jasangarri bati balioa emateko. Ekoizpen alderdian gako agroekologikoak sartzeko prozesuek horrelako euskarriak behar dituzte (parte baten ziurtagiriak gaindituz). Tokiko eraldaketa baldintzei buruzko araudi propioetarantz zehaztasun handiagoz aurrera egiteak prozesu horien helburu partekatua izan beharko luke.

Dibertsifikazioa, bere osotasunean, nekazaritzaren osagarri bezala, iraunkortasunaren parte da. Nekazaritza-turismoa dibertsifikazio horren adibide garbia da eta eredu turistikoaren iraunkortasunak ere pentsarazi behar digu. Hiriburuen inguruko turistifikazio prozesuek irentsi egin dute zati batean landa turismoa. COVID-19ren pandemiak argi utzi du globalizazioa izan dela "turismoaren" kontzeptuaren motorra eta klabe estrategikotan hausnartu

beharra dugula. Nekazaritza turismoak erantzun diezaiok praktikan oporrak, aisialdia eta denpora libre bestea era batean igartzeko moduari, herritar guztiei Herri proiektu kolektibo baten parte izateko aukera emanez. Iraunkortasunaren kontzeptua opor eta aisialdi gaietan ere sartzea, landa guneko turismoarentzako estrategia berri baterako bizkarrezurra izan beharko litzateke. KMO kontzeptua praktikan jartzeak, opor-jaiegunak beste era batera gozatzeko ikuspegitik, eredu turistiko globalizatuari erantzun diezaiok, era alternatiboan.

Bestalde, energia berriztagarrien (eolikoa, fotovoltaikoa,...) ekoizpena gure ekoizpen jardueran integratu behar dugu. Lehenik eta behin, kanpoko inputekiko autonomia produktiboan aurrera egiteko ezinbesteko elementu gisa eta elikagaiak ekoizteko jarduera bera dibertsifikatzeko iturri gisa. Energia merkaturatzeko kooperatibak egoteak nekazaritza arloan energia berriztagarrien ekoizpenari lotutako tokiko garapen planak bidera ditzake, jarduera dibertsifikatuz eta jarduera bera bertan behera uztetik ihesi, "eguzki baratzeetan" gertatu den bezala.

Lurraldearen kudeaketa jasangarria zuzenean lotuta dago okupazioarekin eta haren ustiapenarekin. Eta, era berean, lurraldearen % 80ren okupazioa lehen sektorearen jarduerarekin lotuta dago, elikagaien ekoizpena eta baso ekoizpena batuta. Energia estrategia berriek protagonismo berezia ematen diote biomasari, energia berriztagarriak sortzeko ezarritako ehunekoaren barruan (biomasa bidezko energiaren % 40), nahiz eta Europako txostenek baso masa nahikorik ez dagoela ohartarazten duten. Biodibertsitate gabea iraun-



kortasunik ez dago eta gure mendiei begira jartzen garenean, intsinis pinuaren monolaborantza (140 mila hektarea EAEn) eta eukalipto landaketen okupazio gero eta handiagoa (60.000 hektarea inguru) nabarmentzen dira. Datuak eztaba daezinak dira eta argi erakusten dute monolaborantzak sustatzeko baliabide publikoen orientazioa eta erabilgarritasuna. Onddo Lecanosticta acicola (banda marroia) onddoak eragindako gaixotasunak orain arte aplikatutako baso politika guztia kolokan jarri du, monolaborantzen aldeko apustuaren iraunkortasuna faltsua da. Biodibertsitatea ere ez da monolaborantza eta hazkunde azkarreko espezieen laguna eta ez da onargarria biomasaren argudioa erabiltzea hazkunde azkarreko landaketekiko babes publikoa justifikatzeko. Eukalipto landaketak izan daitezkeen bolborategia kontuan hartuta, hala erakusten dute azken urteotan Galizian eta Portugalen izan diren suteek, baita akuiferoetan izan dituzten ondorio suntsitzaileek ere.



Hazkunde azkarreko monokultibotan oinarritutako baso politiken orde, Alemania eta Suiza bezelako herrialdetan ezarritako baso kudeaketa oinarri berriak hartu behar dira. Iraunkortasun bidean dihoan baso-kudeaketa berriaren helburuak, hauek lirateke:

- **Estrukturalki (egituraz) anitzak diren baso mixtoak bultzatu eta kontserbatzea.**
- **Lurraldera egokitutako espezieak landatzea, euren jatorriari ere begiratzu.**
- **Lurrak eta aurretik dagoen euskarriak aukerarik ematen badu, birjenerazio naturala erabiltzea.**
- **Ahal den heinean, ahalik eta gehien, matarrasak ekiditea.**
- **Lurraren emankortasunari eutsi eta ahal den guztietan gehitzea.**
- **Goruntzko espazioa edo altura ahalik eta gehien aprobetxatu edo profitatzeko, hainbat pisutako baso-egitura bateruntz urratsak ematea.**

Mendi publikoen kudeaketa, lehena izan behar da, hazkunde azkarreko espezieen baso politikan eman behar den norabide aldaketan, bereziki Bizkaia eta Gipuzkoan.

Mendi publikoen kudeaketa, lehena izan behar da, hazkunde azkarreko espezieen baso-politikan eman behar den norabide aldaketan, bereziki Bizkaia eta Gipuzkoan. Trantsizio horretan, bertako zuhaitz motak arboladien %60a hartzearaino iritsi beharko lirateke, era berean bertako basoen biodibertsitatea bermatuz, baso-sailen erdia kontserbaziora zuzenduz.

Biomasa proiektuek egonkortu dezakete hein handi batean eraldaketa prozesu hau eta tokiko proiektuen apustutik abiatu behar dira, berezko zur baliabideen kudeaketa jasangarria oinarri hartuta, hainbat espezie osatuz eta baso- eta abeltzaintza jarduerak baso eta abeltzaintza jarduerekin bateragarri eginez.

Hazkunde azkarreko monolaborantzei bizkarra ematen hasteko unea da eta basogintzako beste kudeaketa-eredu batean oinarritutako esperientzia berrien alde egiteko. KOLORE GUZTIETAKO BASOAK eta ERREZ Koop. bezelako kolektiboek, gure basoen iraunkortasunaren bidean ikusmolde berriak eskeintzen dituzte, bide batez Euskal Herri osorako Nafarroako eta Ipar Euskal Herriko baso kudeaketako ereduak berreskuratuz.





LA VOIE VERS UNE PRODUCTION AGRICOLE ET UN SYSTÈME ALIMENTAIRE DURABLES EN EUSKAL HERRIA POUR LA DÉCENNIE 2020-2030

Ce document vise à recueillir de multiples réflexions et analyses qui nous permettent d'articuler les mécanismes nécessaires pour construire des systèmes alimentaires locaux plus durables afin de garantir une alimentation saine pour toute la population d'Euskal Herria. La pandémie de Covid-19 a également révélé de nombreuses failles dans notre système alimentaire et de production du point de vue de la durabilité et de la sécurité. Il est essentiel d'aborder un changement de cap à la fois dans les modèles de production et dans les orientations de consommation. Euskal Herria présente de bonnes dispositions pour optimiser les liens entre nouveaux systèmes alimentaires et agroécologie. Il est temps de susciter une organisation spécifique, et de mettre en place les outils nécessaires qui nous permettent d'initier et de consolider la transition vers un nouveau système alimentaire, avec des objectifs clairs pour la prochaine décennie (2020-2030).

Une transition pour tous les paysans quel que soit le modèle de production dans lequel ils sont installés, dans lequel l'agriculture durable et l'agroécologie sont le modèle et la science sur lesquels les propositions politiques et les mécanismes nécessaires permettent de donner un contenu au développement de nouveaux paradigmes qui permettent nous pour aller vers le développement durable à partir d'une production alimentaire saine.

ETXALDE veut continuer à insister sur l'idée que la Souveraineté Alimentaire est la proposition la plus efficace pour préserver l'avenir de la planète et celui des ruraux en tant que producteurs d'aliments sains, comme garantie d'une alimentation saine pour l'ensemble de la population. Notre proposition politique de construction économique et sociale à partir de la souveraineté alimentaire se définit dans le sens de donner un contenu pratique à la solidarité, à la justice sociale, à l'égalité des droits entre les femmes et les hommes, à mettre la vie et les soins au centre, à la création d'emplois et à la distribution des droits de production, à l'utilisation durable des biens naturels, au respect de la diversité productive et agricole de l'ensemble d'Euskal Herria et à la production d'aliments sains pour l'ensemble de la population.

Il est important de visualiser ce processus de construction avec un horizon de référence dans le temps, et de continuer à souligner qu'il transcende le secteur primaire et doit être interprété comme un objectif de l'ensemble de la citoyenneté, de la société civile organisée et des institutions. Une première phase de transition (2020-2030) qui devrait céder la place à une autre pour entreprendre la consolidation d'une nouvelle structuration et organisation du secteur primaire et du territoire dans son ensemble (2030-2040), et placer l'année 2050 comme référence pour une souveraineté Une alimentation efficace pour l'ensemble d'Euskal Herria.



EL CAMINO HACIA UN SISTEMA ALIMENTARIO Y UNA PRODUCCIÓN AGRARIA SOSTENIBLE EN EUSKAL HERRIA PARA LA DÉCADA 2020-2030

Este documento pretende recoger múltiples reflexiones y análisis que nos permitan articular los mecanismos necesarios para construir sistemas alimentarios locales más sostenibles para garantizar una alimentación sana al conjunto de la población de Euskal Herria. La pandemia de la Covid-19 también ha dejado al descubierto muchas costuras de nuestro sistema productivo y alimentario desde la perspectiva de la sostenibilidad y la seguridad. Es imprescindible abordar un cambio de rumbo tanto en los modelos productivos, como en las directrices de consumo. La idiosincrasia de Euskal Herria va en consonancia con las directrices de articular nuevos sistemas alimentarios basados en la agroecología. Es hora de que articulemos los mecanismos precisos, y pongamos en marcha las herramientas necesarias que nos permitan iniciar y consolidar el tránsito hacia un nuevo sistema alimentario, con objetivos claros para la siguiente década (2020-2030). Una transición para todas las personas baserritarras independientemente del modelo de producción en el que estén instaladas, en el que la agricultura sostenible y la agroecología son el modelo y la ciencia sobre los que deben articularse las propuestas políticas y los mecanismos necesarios que permitan dar contenido al desarrollo nuevos paradigmas, que nos permitan caminar hacia un desarrollo sostenible desde una producción alimentaria sana.

ETXALDE quiere seguir insistiendo en la idea de que la Soberanía Alimentaria es la propuesta más eficaz para preservar el futuro del planeta y el de las personas baserritarras como productoras de alimentos sanos, como garantía a una alimentación sana para el conjunto de la población. Nuestra propuesta política de construcción económica y social desde la Soberanía Alimentaria se define en la dirección de dar contenido práctico a la solidaridad, a la justicia social, a la igualdad de derechos entre mujeres y hombres, a poner la vida y los cuidados en el centro, a la creación de empleo y reparto de los derechos de producción, al uso sostenible de los bienes naturales, al respeto de la diversidad productiva y agraria del conjunto de Euskal Herria, y a la producción de una alimentación sana para el conjunto de la población.

Es importante visualizar este proceso de construcción con un horizonte de referencia en el tiempo, y seguir subrayando que el mismo transcende del sector primario y debe ser interpretado como un objetivo del conjunto de la ciudadanía, sociedad civil organizada e instituciones. Una primera fase de transición (2020-2030) que debiera dar paso a otra para acometer la consolidación de una nueva estructuración y ordenación del conjunto del sector primario y del territorio (2030-2040), y situar el año 2050 como referencia para una Soberanía Alimentaria efectiva para el conjunto de Euskal Herria.

Analyses multiples et appels à articuler un nouveau développement de la production agricole et des systèmes alimentaires

En 2020, la FAO a présenté le rapport d'analyse sur «La sécurité alimentaire et la nutrition dans le monde». Il déclare catégoriquement que "le monde ne progresse pas vers l'objectif d'assurer l'accès de tous à une alimentation saine, nutritive et suffisante tout au long de l'année, ou vers l'objectif de développement durable (objectifs fixés pour 2030)". Nous soulignons les messages suivants:



Food and Agriculture Organization of the United Nations

- Les estimations actuelles indiquent qu'environ 690 millions de personnes souffrent de la faim, soit 8,9% de la population mondiale (soit une augmentation d'environ 10 millions de personnes en un an et d'environ 60 millions au cours des cinq dernières années). Concernant le nombre de personnes touchées par une insécurité alimentaire grave, une autre estimation approximative des populations qui souffrent de la faim, montre une tendance similaire à la hausse. En 2019, près de 750 millions de personnes, soit près d'une personne sur dix dans le monde, étaient exposées à des niveaux sévères d'insécurité alimentaire.
- Une évaluation prévisionnelle laisse apparaître que la pandémie de coronavirus (Covid-19) pourrait augmenter le nombre total de personnes sous-alimentées dans le monde de 83 à 132 millions de personnes supplémentaires en 2020, sur la base d'hypothèses de croissance économique. Il faut ajouter la probabilité que l'état nutritionnel des groupes de population les plus vulnérables se détériore encore plus en raison des répercussions socio-économiques et sanitaires du Covid-19.
- Il est clair que nous sommes confrontés au défi de faire évoluer les systèmes alimentaires pour garantir que personne ne soit limité en alimentation saine à cause du manque de revenus ou

Múltiples análisis y llamamientos para articular un nuevo desarrollo en la producción y los sistemas alimentarios

En 2020 la FAO ha presentado el informe de análisis sobre "la seguridad alimentaria y la nutrición en el mundo". Afirma categóricamente que "el mundo no está avanzando hacia la meta de asegurar el acceso para todas las personas a una alimentación sana, nutritiva y suficiente todo el año, ni en el objetivo hacia un Desarrollo Sostenible (objetivos marcados para el 2030)". Destacamos los siguientes mensajes:



- Las estimaciones actuales indican que cerca de 690 millones de personas padecen hambre, es decir, el 8,9% de la población mundial (un aumento de unos 10 millones de personas en un año y de unos 60 millones en los últimos cinco años). El número de personas afectadas por la inseguridad alimentaria grave, otra medida que calcula el hambre de manera aproximada, muestra una tendencia ascendente similar. En 2019, cerca de 750 millones de personas, o casi una de cada diez personas en el mundo, se vieron expuestas a graves niveles de inseguridad alimentaria.
- Una evaluación preliminar sugiere que la pandemia de la enfermedad por coronavirus (Covid-19) puede incrementar entre 83 y 132 millones de personas al número total de personas subalimentadas en el mundo en 2020, basándonos en las hipótesis de crecimiento económico. Debemos añadir la probabilidad de que el estado nutricional de los grupos de población más vulnerables se deteriore aún más debido a las repercusiones socioeconómicas y sanitarias de la Covid-19.
- Resulta evidente que nos enfrentamos al desafío de transformar los sistemas alimentarios para garantizar que ninguna persona se vea limitada a una alimentación saludable por falta de ingresos o elevado coste de la misma, y al

de son coût élevé, et en même temps pour que la production et la consommation alimentaires contribuent à la durabilité environnementale.

Personne ne conteste que la crise sanitaire du Covid-19 a provoqué des conséquences multiples (sanitaire, économique, sociale, alimentaire,...). Le Groupe international d'experts sur les systèmes alimentaires durables (IPES-FOOD) a analysé les symptômes, les causes et les solutions possibles. Nous soulignons quelques conclusions.

L'agriculture industrielle crée les conditions propices à l'émergence et à la propagation des virus. La production animale intensive amplifie les risques de maladies émergentes et généralisées. La probabilité d'épidémies de maladies animales à fort impact est accrue par la concentration d'un grand nombre d'animaux dans des espaces confinés, la réduction de la diversité génétique, le renouvellement rapide des générations d'animaux:

- Les risques sont amplifiés par l'interaction homme-faune, qui peut être exacerbée par la destruction de l'habitat due à l'agriculture d'exportation, à l'urbanisation incontrôlée et à l'accapement des terres et des ressources naturelles.
- La pandémie de Covid-19 a mis en évidence la précarité des personnes embauchées pour la production agricole et la récolte, et donc, la précarité sur laquelle repose l'approvisionnement alimentaire mondial. Les personnes embauchées ont continué à travailler en grande partie pour maintenir l'approvisionnement alimentaire. La conséquence d'un travail dans des conditions insalubres les oblige à courir un risque élevé de contracter et de propager Covid-19.
- Partout dans le monde, les personnes engagées dans ce système alimentaire sont confrontées à l'insécurité et à de bas salaires. Par conséquent, elles sont parmi celles qui risquent le plus de souffrir d'un manque de ressources pour une alimentation saine.

mismo tiempo que la producción y el consumo de alimentos contribuyan a la sostenibilidad del medio ambiente.

Nadie discute que la crisis sanitaria de la Covid-19 ha provocado una crisis multilateral (sanitaria, económica, social, alimentaria,...). El Panel Internacional de Expertos en Sistemas Alimentarios Sostenibles (IPES-FOOD) ha analizado los síntomas, las causas y las posibles soluciones. Destacamos algunas conclusiones.

La agricultura industrial está impulsando la pérdida de hábitat y creando las condiciones para que los virus emerjan y se propaguen. La agricultura industrial aumenta los riesgos a través de estas vías principales:

- La producción ganadera intensiva amplifica los riesgos de enfermedades emergentes y diseminadas. La probabilidad de brotes de enfermedades animales de alto impacto aumenta por el confinamiento de grandes cantidades de animales en espacios reducidos, la diversidad genética reducida, la rápida renovación de los animales y la fragmentación del hábitat a través de la expansión de la producción ganadera.
- Los riesgos se ven amplificados por la interacción entre humanos y la vida silvestre, que puede verse exacerbada por la destrucción del hábitat debido a la agricultura para exportación, la urbanización sin control y el acaparamiento de tierras y recursos naturales.
- La pandemia Covid-19 ha dejado al descubierto la precariedad de las personas contratadas para la producción y recolección agraria, y por lo tanto, la precariedad sobre la que sustenta el suministro mundial de alimentos. Las personas contratadas han seguido trabajando en gran medida para mantener el flujo de suministro de alimentos. El resultado de trabajar en condiciones insalubres, les obliga a correr un alto riesgo de contraer y difundir el Covid-19.



■ Au fur et à mesure que la crise de la pandémie de Covid-19 progresse, le défi consiste à transformer les germes de résistance et de changement existants en fondement d'un nouveau système alimentaire. Par conséquent, les étapes suivantes sont essentielles pour renforcer la résilience à plusieurs niveaux:

- Des mesures doivent être coordonnées pour maintenir l'accès à la nourriture et la sécurité au milieu de cette crise sanitaire. Les gouvernements doivent renforcer les mécanismes de protection sociale et les programmes d'assistance alimentaire pour sécuriser les personnes les plus vulnérables.
- Un changement de paradigme de l'agriculture industrielle vers des systèmes agroécologiques diversifiés est plus urgent que jamais. La FAO a reconnu que seule l'agroécologie a la capacité de concilier les dimensions économiques, environnementales et sociales de la durabilité.
- Il est essentiel de rééquilibrer le pouvoir économique pour le bien public. Des lacunes importantes en matière de gouvernance sont devenues apparentes, en termes de sous-investissement dans la santé publique et la sécurité alimentaire. Les systèmes politiques et économiques qui émergent de cette crise doivent être ancrés dans une gouvernance à plusieurs niveaux, avec la société civile organisée

• En todo el mundo, las personas contratadas en este sistema alimentario enfrentan inseguridad y bajos salarios, por lo tanto, se encuentran entre los que corren mayor riesgo de sufrir la falta de recursos para una alimentación saludable.

■ A medida que va avanzando la crisis de la pandemia Covid-19, el desafío es convertir las semillas de resistencia y cambio existentes en los cimientos de un nuevo sistema alimentario. Por lo tanto los siguientes pasos son cruciales para construir resiliencia en múltiples niveles:

- Se deben articular medidas para mantener el acceso a los alimentos y la seguridad en medio de esta crisis sanitaria. Los gobiernos deben fortalecer los mecanismos de protección social y programas de asistencia alimentaria para proteger a las personas más vulnerables.
- Un cambio de paradigma de la agricultura industrial a sistemas agroecológicos diversificados es más urgente que nunca. La capacidad única de la agroecología para conciliar las dimensiones económicas, ambientales y sociales de la sostenibilidad ha sido reconocida por la FAO.
- Es imprescindible reequilibrar el poder económico para el bien público. Han quedado patentes importantes brechas de gobernanza, en lo que respecta a la insuficiencia de inversión en la salud pública y en la seguridad alimentaria. Los sistemas políticos y económicos que surjan de esta crisis deben estar arraigados en una gobernanza multinivel, en la co-gobernanza con la sociedad civil organizada.

Au Pays basque, une partie de la communauté scientifique et académique a donné une continuité à ces réflexions approfondies, qui ont reçu un soutien important de la société civile (le manifeste et les adhésions sont disponibles sur le lien euskalherriapostcovid19.eus). Nous soulignons quelques conclusions qui sont incluses dans le manifeste:



En el ámbito de Euskal Herria una parte de la comunidad científica y académica ha dado continuidad a estas reflexiones de fondo, que han contado con una importante adhesión de la sociedad civil (el manifiesto y las adhesiones están disponibles en el enlace euskalherriapostcovid19.eus). Destacamos algunas conclusiones que vienen recogidas en el manifiesto:

Transformar el sistema agrario y alimentario con el objetivo de avanzar hacia la soberanía alimentaria basada en la agroecología

■ Il faut abandonner le développement axé sur la croissance agrégée du Produit Intérieur Brut (PIB), en différenciant les secteurs productifs qui peuvent croître et donc avoir besoin d'investissement, par exemple les secteurs publics essentiels tels que l'éducation, la santé, l'énergie et les matériaux durables, des autres secteurs qui doivent diminuer en raison de leur non-durabilité ou de leur rôle dans la propension excessive à la consommation non essentielle.

■ Promouvoir, de la part des institutions publiques, des politiques de production, de consommation et d'investissement qui tiennent compte des limites écologiques et évitent de générer une dette injuste et insupportable pour les générations futures.

■ Concevoir et mettre en œuvre une fiscalité environnementale progressive pour décourager la surexploitation des ressources naturelles, et en même temps faire face à la crise climatique et à la dégradation des écosystèmes.

■ Abandonner le modèle de mobilité basé sur de grandes infrastructures et des modes de transport non durables, qui génèrent des coûts environnementaux, économiques et sociaux importants. Un moratoire devrait être imposé sur les investissements importants dans ces infrastructures pour garantir les services essentiels.

■ Transformer le système agricole et alimentaire dans le but d'avancer vers la souveraineté alimentaire basée sur l'agroécologie, qui assure la conservation de la biodiversité, la production d'une alimentation durable et locale, basée sur des conditions de travail décentes. Cela nécessite un aménagement du territoire et la relocalisation des chaînes mondiales de production et de distribution alimentaires, pour favoriser une relation étroite entre producteurs et consommateurs; et où la biodiversité, l'eau et l'environnement naturel seront en équilibre avec les centres de population et leurs processus d'urbanisation et de ruralisation.

■ Es necesario abandonar el desarrollo centrado en el crecimiento agregado del Producto Interior Bruto (PIB), diferenciando los sectores productivos que pueden crecer y por tanto necesitan inversión, por ejemplo los sectores públicos esenciales como educación, salud, energía y materiales sostenibles, de otros sectores que deben decrecer debido a su insostenibilidad o a su papel en el impulso excesivo del consumo no-esencial.

■ Fomentar desde las instituciones públicas políticas de producción, consumo e inversión que tengan en cuenta los límites ecológicos y eviten generar una deuda injusta e inasumible para las generaciones futuras.

■ Diseñar e implementar una fiscalidad ambiental progresiva para desincentivar la sobreexplotación de los recursos naturales, y a su vez hacer frente a la crisis climática y a la degradación de los ecosistemas.

■ Abandonar el modelo de movilidad basado en grandes infraestructuras y modos de transporte insostenibles, que generan grandes costes ambientales, económicos y sociales. Se debe imponer una moratoria a las grandes inversiones en infraestructuras para garantizar los servicios esenciales.

■ Transformar el sistema agrario y alimentario con el objetivo de avanzar hacia la soberanía alimentaria basada en la agroecología, que asegura la conservación de la biodiversidad, la producción de alimentos sostenibles y locales, basados en condiciones de trabajo dignas. Esto requiere una ordenación del territorio y la relocalización de las cadenas globales de producción y distribución de alimentos, que impulsen una relación de cercanía entre productores y consumidores; y donde la biodiversidad, el agua y el entorno natural estén en equilibrio con los núcleos poblacionales y sus procesos de urbanización y ruralización.





Proposition de la Commission européenne: stratégie de la ferme à la table et de la biodiversité, pour un système alimentaire juste sain et écologique

La pandémie de Covid-19 a souligné l'importance d'un système alimentaire solide et résilient, capable de garantir l'accès à une alimentation saine et suffisante pour les citoyens. La pandémie actuelle n'est qu'un exemple de plus; et l'augmentation des sécheresses, des inondations, des incendies de forêt et de nouveaux ravageurs sont des manifestations constantes que notre système alimentaire doit évoluer vers la durabilité et acquérir des niveaux plus élevés de résilience.

Pour avancer dans la transformation du système alimentaire de l'UE, il est nécessaire qu'au cours des 10 prochaines années (d'ici 2030) l'utilisation de pesticides et d'antibiotiques soit réduite de 50%, l'utilisation d'engrais de 20% et 25 % de terres agricoles consacrées à l'agriculture et à l'élevage biologique

Propuesta de la Comisión Europea: estrategia de la granja a la mesa y de la biodiversidad, para un sistema alimentario justo saludable y ecológico

La pandemia de la Covid-19 ha subrayado la importancia de un sistema alimentario sólido y resistente, que sea capaz de garantizar el acceso a una alimentación saludable y suficiente para la ciudadanía. La pandemia actual es sólo un ejemplo; y las crecientes sequías, inundaciones, incendios forestales y nuevas plagas son manifestaciones constantes de que nuestro sistema alimentario debe avanzar hacia la sostenibilidad y adquirir mayores niveles de resiliencia.

Para avanzar en la transformación del sistema alimentario de la UE es necesario que en los próximos 10 años (para el año 2030) se reduzca en un 50% el uso de plaguicidas y antibióticos, en un 20% el uso de fertilizantes y alcanzar un 25% de tierras agrarias dedicadas a la agricultura y ganadería ecológica

Les objectifs de l'Union européenne (UE) sont de réduire l'empreinte environnementale et climatique du système alimentaire de l'UE; et renforcer leur résilience, assurer la sécurité alimentaire face au changement climatique et à la perte de biodiversité, et mener une transition mondiale vers la durabilité. Ça signifie:

- Veiller à ce que la chaîne alimentaire, qui englobe la production, le transport, la distribution, la commercialisation et la consommation des aliments ait un impact neutre ou positif, en préservant et en restaurant les ressources terrestres, d'eau douce et marines dont dépend le système alimentaire. Aider à atténuer le changement climatique et ses impacts: protéger la santé; le bien-être de la terre, du sol, de l'eau, de l'air, des plantes et des animaux; et inverser la perte de biodiversité.
- Garantir la sécurité alimentaire, la nutrition et la santé publique. Garantir l'accès à une alimentation suffisante, nutritive et durable qui répond à des normes élevées de sécurité et de qualité, de santé des végétaux et de bien-être animal.
- Garantir l'accessibilité aux denrées alimentaires, tout en assurant une répartition plus équitable de la valeur ajoutée dans la chaîne d'approvisionnement; afin que les aliments les plus durables deviennent les plus abordables en promouvant le commerce équitable.
- Établir des objectifs clairs pour démarrer un processus de transition vers des niveaux plus élevés de durabilité. Pour avancer dans la transformation du système alimentaire de l'UE, il est nécessaire qu'au cours des 10 prochaines années (d'ici 2030) l'utilisation de pesticides et d'antibiotiques soit réduite de 50%, l'utilisation d'engrais de 20% et 25 % de terres agricoles consacrées à l'agriculture et à l'élevage biologique (actuellement le pourcentage est de 8% dans l'ensemble de l'UE).

Dans le même temps, certaines recommandations du Comité économique et social européen (CESE) méritent d'être soulignées, mettant en garde contre la nécessité de corriger certaines faiblesses, tout en reconnaissant qu'il s'agit de la première stratégie européenne couvrant l'ensemble de la chaîne alimentaire.

- La stratégie de la ferme à la table est une opportunité unique pour prendre en considération la problématique alimentaire pour laquelle il est nécessaire d'harmoniser différentes politiques tant au niveau de l'offre que de la demande, aux niveaux européen, national et local. Le CESE considère l'agroécologie comme l'horizon vers lequel doit s'orienter l'agriculture européenne.

Los objetivos de la Unión Europea (UE) son reducir la huella ambiental y climática del sistema alimentario de la UE; y fortalecer su capacidad de recuperación, garantizar la seguridad alimentaria frente al cambio climático y la pérdida de biodiversidad, y liderar una transición global hacia la sostenibilidad. Esto significa:

- Asegurar que la cadena alimentaria, que abarca la producción, el transporte, la distribución, la comercialización y el consumo de alimento tenga un impacto neutral o positivo, preservando y restaurando los recursos terrestres, de agua dulce y marinos de los que depende el sistema alimentario. Ayudando a mitigar el cambio climático y adaptándose a sus impactos: proteger la salud; el bienestar de la tierra, el suelo, el agua, el aire, las plantas y los animales; y revertir la pérdida de biodiversidad.
- Garantizar la seguridad alimentaria, la nutrición y la salud pública. Haciendo efectivo el acceso a alimentos suficientes, nutritivos y sostenibles que cumplan con altos estándares de seguridad y calidad, salud de las plantas y bienestar de los animales.
- Garantizar la asequibilidad de los alimentos, al tiempo que genera retornos económicos más justos en la cadena de suministro; de modo que, los alimentos más sostenibles se conviertan en los más asequibles promoviendo el comercio justo.
- Establecer objetivos claros para iniciar un proceso de transición hacia mayores niveles de sostenibilidad. Para avanzar en la transformación del sistema alimentario de la UE es necesario que en los próximos 10 años (para el año 2030) se reduzca en un 50% el uso de plaguicidas y antibióticos, en un 20% el uso de fertilizantes y alcanzar un 25% de tierras agrarias dedicadas a la agricultura y ganadería ecológica (en la actualidad el porcentaje se encuentra en el 8% en el conjunto de la UE).

Al mismo tiempo son destacables algunas recomendaciones del Comité Económico y Social Europeo (CESE), advirtiendo de la necesidad de corregir algunas debilidades, valorizando al mismo tiempo que se trata de la primera estrategia europea que abarca la cadena alimentaria en su totalidad.

- La estrategia de la granja a la mesa es una oportunidad única para reformar los entornos alimentarios, para lo cual es necesario armonizar distintas políticas tanto en la oferta como en la demanda, y en los ámbitos europeo, nacional y local. El CESE considera que la agroecología es el horizonte hacia el que debe dirigirse la agricultura europea.

- Une politique alimentaire globale au niveau européen devrait assurer la durabilité économique, environnementale et socioculturelle, l'intégration entre les secteurs, les sphères réglementaires et les niveaux de gouvernance, des processus décisionnels inclusifs, une combinaison de mesures obligatoires (réglementations et taxes) et d'incitations (compléments de prix, accès au crédit, aux ressources, aux assurances, ...) pour accélérer la transition vers des systèmes alimentaires durables.
- L'approbation des plans stratégiques de la politique agricole communautaire (PAC) devrait être subordonnée à l'adoption par les États membres de plans détaillés de réforme des politiques alimentaires associant les incitations à la production d'aliments sains et durables, à la création de nouveaux marchés pour ces produits.
- Des prix alimentaires équitables (reflétant le véritable coût de production pour l'environnement et la société) sont le seul moyen de parvenir à des systèmes alimentaires durables à long terme. L'UE et les États membres doivent prendre des mesures pour garantir que les prix des denrées alimentaires ne descendent pas en dessous des coûts de production.
- S'il n'y a pas de changement dans les politiques commerciales de l'UE, les objectifs de la stratégie de la ferme à la table ne seront pas atteints. Le CESE exhorte l'UE à garantir une véritable réciprocité des règles des accords commerciaux préférentiels.
- La stratégie de la ferme à la table n'envisage pas la gestion durable du sol ou l'accès aux terres agricoles. Il s'agit d'une omission importante étant donné qu'elle présente l'un des principaux obstacles au renouvellement générationnel de la population agricole, sans lequel la base européenne d'une agriculture durable sera perdue.

Des prix alimentaires équitables (reflétant le véritable coût de production pour l'environnement et la société) sont le seul moyen de parvenir à des systèmes alimentaires durables à long terme



Unos precios justos de los alimentos (que reflejan el verdadero coste de producción para el medio ambiente y la sociedad) son la única manera de lograr sistemas alimentarios sostenibles a largo plazo

- Una política alimentaria integral en el ámbito europeo debería aportar sostenibilidad económica, ambiental y sociocultural, integración entre sectores, ámbitos de regulación y niveles de gobernanza, procesos decisivos inclusivos, una combinación de medidas obligatorias (normativas e impuestos) e incentivos (suplementos de precio, acceso a créditos, recursos, seguros,...) para acelerar la transición hacia sistemas alimentarios sostenibles.
- La aprobación de los planes estratégicos de la Política Agraria Comunitaria (PAC) debe condicionarse a que los Estados miembros adopten planes detallados para reformar el entorno alimentario que vinculen los incentivos a la producción de alimentos saludables y sostenibles con la creación de nuevos mercados para esos productos.
- Unos precios justos de los alimentos (que reflejan el verdadero coste de producción para el medio ambiente y la sociedad) son la única manera de lograr sistemas alimentarios sostenibles a largo plazo. La UE y los Estados miembros deben tomar medidas para garantizar que los precios de los alimentos no desciendan por debajo de los costes de producción.
- Si no hay cambios en las políticas comerciales de la UE, los objetivos de la estrategia de la granja a la mesa no se cumplirán. El CESE insta a la UE a velar por una verdadera reciprocidad de las normas en los acuerdos comerciales preferenciales.
- La estrategia de la granja a la mesa no contempla la gestión sostenible del suelo ni del acceso a la tierra agrícola. Esta es una importante omisión dado que presenta uno de los principales obstáculos para la renovación generacional de la población agrícola, sin la cual se perderá la base europea de una agricultura sostenible.



Une autre politique alimentaire et agricole est possible et urgente en Europe et en Euskal Herria

Il est clair que les réflexions sur l'urgence d'articuler de nouveaux systèmes alimentaires s'inscrivent dans la même perspective tant au niveau international qu'au niveau local. Le débat actuel sur les nouveaux mécanismes de la PAC doit être adapté aux objectifs fixés vers de nouvelles stratégies alimentaires plus durables. Et en même temps, il doit faire partie du mécanisme du «pacte vert» et des systèmes financiers articulés vers le processus de reconstruction post-Covid 19. Par conséquent, pour la première fois depuis de nombreuses années, des mesures politiques et des mécanismes et instruments financiers devraient aller de pair. Conscients que le cadre européen et le cadre local doivent avoir une cohérence entre eux, les plans stratégiques doivent donner du contenu au processus afin d'atteindre les objectifs fixés. Par conséquent, nous devons d'une part, insister sur les mécanismes politiques et les orientations de développement, et d'autre part, définir les objectifs et les politiques publiques à développer pour aller vers un modèle de production durable et un système alimentaire garanti et durable.

Otra Política Alimentaria y Agraria es posible y urgente en Europa y en Euskal Herria

Resulta evidente que las reflexiones sobre la urgencia de articular nuevos sistemas alimentarios forman parte del mismo cuadro tanto a nivel internacional como a nivel local. La actualidad del debate sobre los nuevos mecanismos de la PAC, debe ajustarse a los objetivos marcados hacia nuevas estrategias alimentarias más sostenibles. Y a su vez debe ser parte del engranaje del "pacto verde" y los sistemas financieros articulados hacia el proceso de reconstrucción post-Covid 19. Por lo tanto, por primera vez en muchos años las medidas políticas, y los mecanismos e instrumentos financieros debieran ir de la mano. Siendo conscientes de que el marco europeo y el cuadro local deben ser parte de la misma obra, los planes estratégicos deben dar contenido al proceso para poder alcanzar los objetivos que se tracen. Por lo tanto debemos seguir insistiendo por un lado en los mecanismos políticos y las directrices de desarrollo, y por otro lado definir los objetivos y las políticas públicas a desarrollar para avanzar hacia un modelo de producción sostenible y un sistema alimentario garantista y sostenible.

Le cadre européen doit articuler:

- Des mécanismes de contrôle de la production et une répartition juste et équilibrée des volumes de production entre les États membres et les régions, qui satisfont leurs besoins alimentaires. Il est essentiel que ces mécanismes fournissent une sécurité pour couvrir les coûts de production (y compris les paramètres environnementaux et sociaux).
- Élimination de toutes les subventions pour l'exportation de denrées alimentaires, et protection aux frontières en limitant les droits d'importation sur les denrées alimentaires produites en Europe. En bref, une révision totale des accords de libre-échange conclus ces dernières années.
- Garantir la participation des producteurs au processus de négociation des prix, pour instaurer des garanties dans les contrats négociés et protégés par la loi sur la concurrence.
- Aide directe (premier pilier) exclusivement aux producteurs alimentaires en tant que principaux protagonistes. Fixer des plafonds sur les aides à recevoir et garantir un régime d'aides juste et équilibré entre les producteurs, les territoires et les États membres.
- Instaurer des prélèvements sur les ressources économiques du premier pilier pour promouvoir des politiques de développement rural (deuxième pilier).

El marco europeo debe articular:

- Mecanismos de control de la producción y una justa y equilibrada distribución de los volúmenes de producción entre los estados miembros y las regiones, que satisfagan sus necesidades alimentarias. Es imprescindible que estos mecanismos doten de seguridad para cubrir los costes de producción (incluyendo parámetros medio ambientales y sociales).
- Eliminación de todas las medidas de restitución a la exportación de alimentos, y protección en las fronteras limitando los derechos de importación de alimentos que se producen en Europa. En resumen, una revisión en toda regla de los Tratados de Libre Comercio acordados en los últimos años.
- Garantizar la participación de la parte productora en los procesos negociadores de los precios, exigiendo a las partes acuerdos mínimos articulados mediante convenios y contratos, bajo el amparo de la Ley de Competencia.
- Dirigir las ayudas directas (primer pilar) en exclusividad a las personas productoras de alimentos como principales protagonistas. Establecer topes en las ayudas a percibir, y garantizar un sistema de ayudas justo y equilibrado entre las personas productoras, los territorios y los Estados miembros.
- Posibilitar el rescate de recursos económicos del primer pilar para la articulación de políticas de Desarrollo Rural (segundo pilar).

- Articuler des politiques de développement rural qui favorisent la transition de la partie productrice vers des modèles de production durables à travers des mesures spécifiques: Des aides à l'installation de nouveaux producteurs avec la promotion de la transmission, des mesures agro-environnementales adaptées, la prise en compte des handicaps physiques et des zones de production défavorisées, des incitations à la production fourragère et à la diversification de la production, le soutien à la vente directe, ...
- Articuler une méthodologie de transition vers une production durable à travers des contrats territoriaux individuels et collectifs; qui incluent la conditionnalité d'une production basée sur la terre, la gestion durable, les besoins alimentaires des territoires et la lutte contre le réchauffement climatique.

Articuler des politiques de développement rural qui favorisent la transition de la partie productrice vers des modèles de production durables à travers des mesures spécifiques et des aides à l'intégration de nouveaux producteurs

Les gouvernements et les entités locales doivent être les gestionnaires du cadre à développer, préalablement défini par les plans stratégiques. En Euskal Herria cela doit s'organiser à partir de la configuration institutionnelle actuelle. Dans cette articulation des plans stratégiques vers une nouvelle politique alimentaire et agricole, sa mise en œuvre locale devrait être basée sur les lignes directrices suivantes:

- Gestion de la garantie et contrôle public des droits de production, dans le but de garantir les besoins alimentaires et d'augmenter l'emploi dans la partie productrice en fonction de ces besoins. Interdiction d'un marché de droits à produire.
- Articuler des espaces de négociation dans la chaîne alimentaire dans le but de conclure des accords de prix qui donnent la stabilité à l'ensemble de la chaîne.

- Articuler políticas de Desarrollo Rural que fomenten la transición de la parte productora hacia modelos de producción sostenibles mediante medidas y ayudas específicas para la incorporación de nuevas personas productoras, fomento de la transmisión, medidas agroambientales, dificultades orográficas y zonas desfavorecidas para la producción, incentivación de producciones forrajeras, diversificación de la producción y apoyo a la venta directa.
- Articuler una metodología de transición hacia una producción sostenible mediante contratos territoriales individuales y colectivos; que incluyan la condicionalidad de una producción en base a tierra, la gestión sostenible de los bienes, el bienestar animal, un tratado igualitario y digno a las personas con dedicación a cuenta ajena y satisfacer las necesidades alimentarias territoriales. Incorporando en este contrato un compromiso compartido explícito de acompañar en el enfriamiento del planeta.

Articular políticas de Desarrollo Rural que fomenten la transición de la parte productora hacia modelos de producción sostenibles mediante medidas y ayudas específicas para la incorporación de nuevas personas productoras

La ejecución de las medidas del marco europeo debe estar sujeta a la situación y realidad de la producción, con la determinación de caminar hacia los objetivos marcados. En ese contexto, los Gobiernos y las entidades locales deben ser los gestores del cuadro a desarrollar, previa definición mediante los Planes Estratégicos. En Euskal Herria partiendo de la actual configuración institucional, pero articulando los mecanismos de gestión desde una perspectiva de país tanto hacia la parte productora como a la parte consumidora. En esta articulación de Planes Estratégicos hacia una nueva política alimentaria y agraria la implementación local de la misma debiera basarse sobre las siguientes directrices:

- Garantizar una gestión y un control público de los derechos de producción, con el objetivo de garantizar las necesidades alimentarias y el aumento de empleo en la parte productora en cumplimiento de esas necesidades. Prohibición de mercados internos de compra-venta de derechos de producción.
- Articuler espacios de negociación en la cadena alimentaria entre las partes que actúan en ella, en el que se articulen acuerdos de precios que den estabilidad a toda la cadena mediante convenios y contratos.



- Gérer et hiérarchiser les aides directes du premier pilier aux producteurs actifs, en garantissant le droit de recevoir des aides directes à tout producteur quel que soit le sous-secteur de production, qui obtient au moins 25% de son revenu annuel grâce à l'activité agricole.
- L'aide directe doit être orientée comme une aide au revenu; conditionnée à l'exigence d'avoir une activité productive, en établissant des plafonds par personne active qui ne dépasseront pas le revenu de référence pour la période actuelle (il est important de souligner la position idéologique sous-jacente de la Commission européenne qui propose que les États membres réduisent les paiements directs annuels au delà de 60 000 euros, avec un plafond obligatoire de 100 000 euros par actif pour la prochaine période de la PAC). Il faudrait par ailleurs créer une réserve de droits à produire pour aider les nouvelles personnes qui s'installeront en agriculture.
- Actionner des mécanismes de prélèvement dans les aides directes en cas de dépassement du revenu de référence actuel par personne active. Par exemple: 15% pour les montants compris entre le revenu de référence et soixante mille euros, et 30% pour les cas supérieurs à soixante mille euros. Les fonds résultant de ces retenues devraient être réorientés vers les nouvelles installations en activité agricole en tant que garantie d'aides directes, d'aide spécifique à l'incorporation ou à la création de fonds de solidarité.
- Promouvoir une transition vers une production durable à travers des Contrats d'Exploitation Territoriale (individuels ou collectifs), soutenus par des instruments tels que des éco-régimes (eco-schemes) (permettant d'allouer jusqu'à 30% des fonds du premier pilier), et qui à leur tour servent à la conformité des objectifs et des paramètres définis dans la stratégie de la ferme à la table et la biodiversité. Pour favoriser la transition agroécologique, la mise en place de systèmes de bonus ou de pénalités est proposée dans le cadre d'éco-schémas: par exemple, une prime pour une plus grande diversification des cultures financée par une taxe sur les engrais, les pesticides chimiques et les antibiotiques. ; un bonus pour le développement de l'élevage basé sur le pâturage financé par une taxe sur les gaz à effet de serre appliquée sur les productions en élevage hors sol. L'articulation de ce système se ferait par le biais du deuxième pilier.

- Gestionar y priorizar las ayudas directas del primer pilar hacia las personas productoras en activo, garantizando el derecho de recepción de las ayudas directas a toda persona productora independientemente del subsector de producción, que obtenga al menos el 25% de su renta anual mediante la actividad agraria.
- Las ayudas directas deben dirigirse en concepto de ayudas a la renta; condicionado a la exigencia de tener actividad productiva, estableciendo topes por persona activa que no superaran la renta de referencia del periodo en curso (es importante subrayar la posición ideológica de fondo aunque la Comisión Europea haya decidido que los Estados miembro reduzcan los pagos directos anuales por encima de los 60.000 euros, con un tope obligatorio de 100.000 euros por activo para el siguiente periodo de la PAC) y articular un fondo de derechos para dotar a los procesos de incorporación a la actividad agraria de derechos de ayuda básica a la renta.
- Articular mecanismos fiscales de retención en las ayudas directas en el caso de que superaran la renta de referencia en curso por persona activa. Estableciendo distintas horquillas en función de la cantidad percibida por persona activa: un 15% para las cantidades comprendidas entre la renta de referencia y los sesenta mil euros, y un 30% en los casos que superen los sesenta mil euros. Los fondos resultantes de estas retenciones debieran redirigirse a las nuevas incorporaciones a la actividad agraria como garantía de ayudas directas, ayudas específicas a la incorporación o creación de fondos solidarios.
- Articular una transición hacia una producción sostenible mediante Contratos Territoriales de Explotación (individuales o colectivos), apoyados en instrumentos como los eco-esquemas (posibilitando destinar hasta el 30% los fondos del primer pilar), y que a su vez sirvan para el cumplimiento de los objetivos y parámetros definidos en la estrategia de la granja a la mesa y la biodiversidad. Para impulsar la transición agroecológica se propone la introducción de sistemas de bonificación o penalización en el marco de los eco-esquemas: por ejemplo, una bonificación para una mayor diversificación de los cultivos financiada con un impuesto sobre los fertilizantes, plaguicidas químicos, y los antibióticos; una bonificación para desarrollar una producción ganadera en base a pastoreo financiada mediante un impuesto sobre los gases de efecto invernadero a partir de un determinado número de cabezas y para producciones con estabulación permanente. La articulación de este sistema sería a través del Segundo Pilar.

Promouvoir une transition vers une production durable à travers des Contrats d'Exploitation Territoriale (individuels ou collectifs), soutenus par des instruments tels que des éco-régimes (eco-schemes) (permettant d'allouer jusqu'à 30% des fonds du premier pilier). Pour favoriser la transition agroécologique, la mise en place de systèmes de bonus ou de pénalités est proposée dans le cadre d'éco-schémas

- Le deuxième pilier doit prioriser les mécanismes permettant d'articuler une transition efficace vers la durabilité dans les systèmes de production et alimentaires, en développant: les modèles de production agroécologiques, les systèmes agro-environnementaux et climatiques, les circuits de commercialisation de proximité, la transformation et la distribution de production locale et écologique, formation et conseil en agroécologie, Les Contrats d'Exploitation Territoriale pourraient être un outil efficace pour pouvoir renforcer la transition vers un modèle durable, à partir d'un diagnostic initial, et en agissant sur quatre axes : économique, social, territorial et environnemental. Inscrire ces contrats avec une durée de cinq ans permettrait d'évaluer de manière significative les processus de changement.

- El Segundo Pilar debe priorizar los mecanismos que permitan articular una transición efectiva hacia la sostenibilidad en la producción y en los sistemas alimentarios, impulsando: modelos de producción agroecológicos, sistemas de medidas agroambientales y climáticas, circuitos de comercialización de proximidad, la transformación y distribución de la producción local y ecológica, la formación y asesoramiento en agroecología,... Los Contratos Territoriales de Explotación podrían ser una herramienta eficaz para poder articular el tránsito hacia un modelo sostenible, partiendo de un diagnóstico de partida, y actuando sobre cuatro ejes: económico, social, territorial y medioambiental. Situar estos contratos en un espacio de cinco años posibilitaría poder valorar de manera significativa los procesos de cambio.

Articular una transición hacia una producción sostenible mediante Contratos Territoriales de Explotación (individuales o colectivos), apoyados en instrumentos como los eco-esquemas (posibilitando destinar hasta el 30% los fondos del primer pilar). Para impulsar la transición agroecológica se propone la introducción de sistemas de bonificación o penalización en el marco de los eco-esquemas





L'intégration de nouvelles personnes à l'activité agricole: l'objectif prioritaire de la prochaine décennie

Une des conclusions qui reflète le plus grand consensus sur les conséquences de la pandémie de Covid 19 est que nous devons faire les choses différemment. Les stratégies dérivées du développement basé sur la mondialisation ont atteint leurs limites et un changement de paradigme de l'agriculture intensive vers des systèmes agrologiques diversifiés est nécessaire. Et cela n'est possible que si nous sommes en mesure de garantir une population active dans la production alimentaire. L'âge avancé de la majorité des producteurs est une réalité que nous devons aborder dans une perspective ambitieuse et dans une perspective à long terme. En supposant que

La incorporación de nuevas personas a la actividad agraria: el objetivo prioritario de la siguiente década

Una de las conclusiones que mayor consenso refleja sobre las consecuencias de la pandemia Covid 19 es que debemos hacer las cosas de otra manera. Las estrategias derivadas del desarrollo en base a la globalización han llegado a su límite, y es necesario un cambio de paradigma de la agricultura intensiva a sistemas agroecológicos diversificados. Y eso sólo es posible si somos capaces de garantizar una población activa en la producción de alimentos. La avanzada edad de la mayoría de las personas productoras es una realidad que debemos abordar desde una perspectiva ambiciosa y con una mirada de largo alcance. Partiendo de la base que cualquier plan de incorpora-

tout plan d'installation doit garantir l'égalité entre les hommes et les femmes, un processus de changement générationnel efficace peut accélérer les processus de changement du modèle de production et des systèmes alimentaires, donnant une plus grande intensité à la transition vers une production durable.

Nous parlons d'incorporer environ 8500 nouvelles personnes à l'activité agricole au cours des 10 prochaines années (rien qu'à Hego Euskal Herria, environ 6600 personnes entreraient à l'âge de la retraite au cours de cette même période)

Sil fallait avancer des chiffres, il est possible de parler de l'installation de 500 personnes par an dans l'ensemble d'Euskal Herria comme point de départ (actuellement, le nombre d'incorporations et de changement de génération est d'environ 250 personnes par an dans l'ensemble d'Euskal Herria), et augmenter ce nombre d'incorporations de 25% tous les deux ans (dans la perspective que le secteur agricole peut et doit générer des niveaux d'emploi plus élevés). Nous parlons d'incorporer environ 8500 nouvelles personnes à l'activité agricole au cours des 10 prochaines années (rien qu'à Hego Euskal Herria, environ 6600 personnes entreraient à l'âge de la retraite au cours de cette même période), un chiffre qui permettrait un changement de génération et serait déterminant vers une production plus durable. Ce plan doit avoir des bases solides, basé sur le fait que les nouvelles installations ne peuvent pas être le terrain de la précarité et qu'il est nécessaire de garantir un revenu mensuel minimum (on pourrait commencer à 1 200 euros par mois); et un accompagnement efficace dans le processus d'installation pendant les 5 premières années, bien au delà de la simple gestion du dossier administratif. Et en parallèle, il est indispensable de garantir une pension de retraite minimum (on part de la référence de 1.080 euros par mois) pour ceux qui partent à la retraite, pour pouvoir effectuer une véritable transmission de la production et ne pas avoir à continuer l'activité.

Sur la base de ces objectifs d'installation, des plans régionaux peuvent être élaborés, sans avoir à être linéaires, mais plutôt répondre aux stratégies alimentaires locales dans des processus de renforcement de la consommation et des marchés locaux. Il est essentiel de continuer à travailler pour surmon-

ción debe garantizar la igualdad entre hombres y mujeres, un proceso de relevo generacional efectivo puede acelerar los procesos de cambio en el modelo de producción y los sistemas alimentarios, dotando de mayor intensidad al tránsito hacia una producción sostenible.

Estamos hablando de incorporar cerca de 8.500 personas nuevas a la actividad agraria durante los próximos 10 años (sólo en Hego Euskal Herria cerca de 6.600 personas entrarían en edad de jubilación en ese mismo periodo)

Puestos a cuantificar que es factible hablar de incorporar 500 personas al año en el conjunto de Euskal Herria como punto de partida (en la actualidad la cifra de incorporaciones y relevo generacional se sitúa en torno a las 250 personas al año en el conjunto de Euskal Herria), y aumentar esa cifra de incorporaciones en un 25% cada dos años (desde la perspectiva de que el sector agrario pueda y deba generar mayores niveles de empleo). Estamos hablando de incorporar cerca de 8.500 personas nuevas a la actividad agraria durante los próximos 10 años (sólo en Hego Euskal Herria cerca de 6.600 personas entrarían en edad de jubilación en ese mismo periodo), cifra que permitiría acometer un relevo generacional sólido y poner los cimientos hacia una producción más sostenible. Un plan de estas características debe contar con bases sólidas, partiendo de que

las nuevas incorporaciones no pueden ser pasto de la precariedad y que es necesario garantizar una renta mínima mensual (podríamos partir de 1.200 euros mensuales); y un acompañamiento efectivo en el proceso de incorporación de los primeros 5 años, más profundo que el gestionar el cumplimiento del expediente. Y paralelamente es imprescindible garantizar una pensión mínima (partimos de la referencia de 1.080 euros mensuales) para aquellas personas que se jubilen, para poder ejecutar una transmisión real en la producción

y no tener que seguir manteniendo la actividad.

Sobre la base de estos objetivos de incorporación se pueden desarrollar planes comarcales, sin que tengan que ser lineales sino que respondan a estrategias alimentarias locales en procesos de fortalecimiento del consumo y mercados locales. Es imprescindible seguir trabajando para superar



ter les obstacles qu'une personne qui souhaite se lancer dans l'activité agricole peut rencontrer. Il est également essentiel d'éliminer les obstacles actuels à l'accès à la terre comme facteur essentiel du modèle de production que nous préconisons. Il est nécessaire de travailler sur la création de nouvelles propositions et d'outils qui aident à intervenir plus efficacement lors de la priorisation des terres productives pour l'installation de nouvelles personnes et le dimensionnement de ces exploitations vers des niveaux plus élevés de durabilité. Nous avons la référence des travaux expérimentaux réalisés par EHNE BIZKAIA et GAINDEGIA dans quatre communes, essayant de répondre à la question: Quelle est la capacité de chaque commune en production alimentaire? Il s'agit d'analyser les principales dimensions socio-économiques (sur la demande et la performance actuelle du secteur agricole) ainsi que sur les caractéristiques du foncier dans l'aire géographique de la commune (ses caractéristiques intrinsèques et son usage actuel). Nous comprenons que le modèle de systématisation et de classification des terres agricoles appliqué dans les études susmentionnées peut être un outil essentiel pour pouvoir agir et planifier à court, moyen et long terme; en plus de dimensionner l'éventuel développement économique et social de la commune en fonction des besoins alimentaires, il est possible de planifier les besoins déterminés par les plans d'urbanisme et des lignes directrices d'aménagement du territoire (PGOU, PTS, PTP, DOT, ...).

Si nous voulons oeuvrer pour une agriculture et un élevage durables, le modèle d'installation doit aussi être le plus autonome et le moins endetté possible, coordonnant des réglementations spécifiques (santé, cotisations, taxes,...) qui accompagnent effectivement cette installation

Il est essentiel d'alimenter, d'orienter et d'accompagner ces processus d'installation par la formation et l'accompagnement ultérieur dans le processus d'intégration progressive dans la production; transmettre toutes les informations disponibles adaptées à chaque étape du processus. En complément de la formation, l'accompagnement et la mise à disposition des ressources nécessaires sont un élément important dans le succès des nouvelles installations dans le secteur, le fait que l'installation se fasse dans des processus clés et de manière progressive peut contribuer à la réussite. Si nous voulons oeuvrer pour une agriculture et un élevage durables, le modèle d'installation doit aussi être le plus autonome et le moins

los obstáculos con el que se puede encontrar una persona que quiera empezar en la actividad agraria, y en esa incorporación es esencial ir eliminando las barreras actuales en el acceso de la tierra como factor esencial del modelo de producción que propugnamos. Es necesario avanzar en la creación de nuevas propuestas y herramientas que ayuden a intervenir de manera más eficaz a la hora de ordenar, destinar y priorizar la tierra productiva a la instalación de nuevas personas en la producción, y dimensionar hacia mayores cotas de sostenibilidad aquellas explotaciones que estén en activo. Contamos con la referencia del trabajo experimental de estudio y análisis promovido por EHNE BIZKAIA y GAINDEGIA en cuatro municipios, intentando responder con datos objetivos a la pregunta ¿cuál es la capacidad que tiene cada municipio en la producción de alimentos?; analizando las principales dimensiones socioeconómicas (sobre la demanda y el desempeño actual del sector) así como sobre las características de la tierra en el ámbito geográfico del municipio (sus características intrínsecas y su uso actual). Entendemos que tanto el modelo de sistematización y clasificación de tierra agraria aplicada en los estudios mencionados, pueden ser una herramienta vital para poder actuar y planificar a corto, medio y largo plazo; además de dimensionar el posible desarrollo económico y social del municipio en función de la alimentación desde su producción hasta el consumo final, como elementos a tener en cuenta en el diseño de los Planes de Ordenación Municipal y Directrices de Ordenación Territorial (PGOU, PTSs, PTPs, DOT, ...).

Si queremos trabajar hacia una agricultura y ganadería sostenible el modelo de incorporación también debe ser lo más autónomo y menos endeudado posible, articulando normativas específicas (sanitarias, cotizaciones, impuestos,...) que acompañen de manera efectiva esa incorporación

Es indispensable alimentar, guiar y acompañar estos procesos de instalación a través de la formación y el posterior acompañamiento en el proceso de incorporación progresiva en la producción; transmitiendo toda la información de la que se disponga adaptada a cada etapa del proceso. Como complemento de la formación, el acompañamiento y la facilitación de recursos necesarios son parte importante en el éxito de las nuevas incorporaciones al sector, el hecho de que la incorporación se haga en claves de proceso y de una manera progresiva puede ayudar al éxito. Si queremos trabajar hacia una agricultura y ganadería sostenible el modelo de incorporación también debe ser lo más autó-

endetté possible, coordonnant des réglementations spécifiques (santé, cotisations, taxes,...) qui accompagnent effectivement cette installation. En ce sens, et selon le sous-secteur, une voie possible peut être de combiner l'activité agricole avec un autre type d'activité, de sorte qu'une installation efficace soit rendue possible grâce à ladite formule. De même, la valeur du bénévolat à temps partiel lié l'activité agricole, une caractéristique qui a été représentative de l'environnement baseritarra pendant de nombreuses décennies, devrait être sauvée, pour inverser le processus de dépeuplement de nombreuses régions. Des initiatives et des expériences telles que TREBATU à Ipar Euskal Herria ou HAZTEGIA en Biscaye peuvent être des références à prendre en compte pour articuler des processus d'intégration globaux, inclusifs et participatifs. Et il ne faut pas oublier que l'activité agricole doit aussi être un espace d'intégration des immigrés-réfugiés, dont beaucoup sont des paysannes dans leur pays d'origine. L'agriculture devrait être une véritable option pour ces personnes, et il n'est pas acceptable de limiter leur intégration dans le secteur agricole en tant que main-d'œuvre précaire. Le modèle d'agriculture durable que nous défendons fait partie de l'intégration sociale, économique et culturelle de tous ces peuples.

nomo y menos endeudado posible, articulando normativas específicas (sanitarias, cotizaciones, impuestos,...) que acompañen de manera efectiva esa incorporación. En este sentido y dependiendo del subsector, una posible vía puede ser la de conjugar la actividad agraria con otro tipo de actividad, para que mediante dicha fórmula se viabilice la incorporación efectiva. De igual manera, cabe rescatar el valor de la dedicación a tiempo parcial a la actividad agraria, característica que ha sido representativa del entorno baseritarra durante muchas décadas, para revertir el proceso de despoblamiento de muchas comarcas. Iniciativas y experiencias como TREBATU en Ipar Euskal Herria o HAZTEGIA en Bizkaia pueden ser referencias a tener en cuenta para articular procesos de incorporación integrales, incluyentes y participativos. Y no debemos olvidar que la actividad agraria debe ser también un espacio de integración de las personas inmigrantes-refugiadas, muchas de ellas campesinas en sus países de origen. La agricultura debe ser una opción real para esas personas, y no es aceptable limitar su incorporación al sector como mano de obra precarizada. El modelo de agricultura sostenible que defendemos es parte de la integración social, económica y cultural de todas esas personas.





L'alimentation comme épine dorsale des politiques publiques

La période de confinement due à la pandémie de Covid 19 a porté l'activité agricole à des paramètres essentiels pour garantir l'alimentation des citoyens, élevant la consommation d'aliments frais, locaux et de proximité à des niveaux historiques. Au-delà des indices liés à des périodes spéciales et extraordinaires, dans l'histoire de l'humanité, la nourriture et sa consommation est l'activité qui a le plus d'impact sur les humains et leur environnement physique. Ainsi, le caractère transversal que représente l'alimentation (subsistance, santé, économie locale, aménagement du territoire, savoir, culture,...) est un élément à valoriser, et à placer à la base des politiques publiques à mettre en œuvre.

La alimentación como eje vertebrador de las políticas públicas

El periodo de confinamiento por la pandemia de la Covid 19 elevó la actividad agraria a parámetros esenciales para garantizar la alimentación de la ciudadanía, elevando los índices de consumo de alimentos frescos, locales y de cercanía a niveles históricos. Más allá de índices ligados a periodos especiales y extraordinarios, en la historia de la humanidad la alimentación y su consumo es la actividad que más incidencia proyecta en las personas y en el medio físico. Por lo tanto el carácter de transversalidad que representa la alimentación (subsistencia, salud, economía local, gestión del territorio, conocimiento, cultura,...) es un elemento a valorizar, y situar a alimentación en la base de las políticas públicas a implementar.

Le défi de démarrer un processus de refroidissement de la planète a beaucoup à voir avec la nourriture et sa production. Ces dernières années, nous avons pu vérifier que la nourriture et son origine occupent de plus en plus de place dans l'intérêt des consommateurs. Il existe des indicateurs qui mettent en évidence ce constat: la demande croissante d'écoles exigeant une alimentation saine et locale dans leurs salles à manger, la tendance à la recherche d'une relation plus directe avec la partie consommatrice (des milliers de familles et des centaines de producteurs s'organisent dans les groupes de consommateurs), le niveau accru de sensibilité aux prix perçue par le producteur, ou l'importance que les aliments locaux ont acquis dans les grands supermarchés. Ce sont des indicateurs objectifs que nous devons analyser dans une perspective stratégique, car ils ne répondent pas seulement à un besoin temporaire. Nous devons l'interpréter dans la perspective que les citoyens évoluent plus vite que les institutions vers des modèles de développement plus durables. Il y a un niveau de conscience suffisant pour articuler des plans ambitieux qui donnent un contenu à la stratégie de la ferme à la table et à la biodiversité.

Nous proposons que d'ici 5 ans, au moins 40% de la nourriture proposée par l'achat public soit locale et de proximité, en privilégiant de nouvelles installations dans la partie productive et les productions à petite échelle

Il est essentiel de placer l'alimentation locale au cœur des politiques publiques. La demande croissante d'aliments locaux pour être plus présente dans les cantines publiques (les écoles, les hôpitaux et les maisons de retraite, c'est à dire les périodes les plus sensibles du cycle de vie d'une personne) nécessite des enjeux clairs qui fixent des objectifs ambitieux. Ceci suppose la création d'emplois dans les différentes phases du processus: productive, logistique, éducative, sanitaire. Nous proposons que d'ici 5 ans, au moins 40% de la nourriture proposée par l'achat public soit locale et de proximité, en privilégiant de nouvelles installations dans la partie productive et les productions à petite échelle. Qu'à l'horizon de l'an-

El reto de iniciar un proceso de enfriamiento del Planeta tiene mucho que ver con la alimentación y su producción. Los últimos años hemos podido comprobar que la alimentación y el origen de la misma cada vez ocupan mayor espacio en el interés de las personas consumidoras. Hay indicadores que ponen de manifiesto esta constatación: la creciente demanda de centros escolares reivindicando una alimentación sana y local en sus comedores, la tendencia multiplicadora en busca de una relación más directa con la parte consumidora (miles de familias y cientos de personas productoras están organizadas en colectivos de consumo), el aumento del nivel de sensibilidad hacia los precios que percibe la parte productora, o el protagonismo que han ido adquiriendo los alimentos locales en las grandes superficies. Son indicadores objetivos que debemos analizar desde una perspectiva estratégica, puesto que no responden a inercias coyunturales. Debemos interpretarlo desde la perspectiva de que la ciudadanía avanza con mayor rapidez que las instituciones hacia modelos más sostenibles de desarrollo, y contamos con suficiente nivel de sensibilización para articular planes estratégicos ambiciosos que den contenido a la estrategia de la granja a la mesa y biodiversidad.

Proponemos que en el plazo de 5 años, al menos el 40% de la alimentación ofertada mediante compra pública sea local y de proximidad, priorizando nuevas incorporaciones a la parte productiva y producciones a pequeña escala

Es imprescindible situar la alimentación local como eje vertebrador de las políticas públicas. La creciente demanda de que la alimentación local esté más presente en los comedores públicos (centros escolares, hospitales y las residencias significan los periodos más sensibles del ciclo vital de la persona) necesita de apuestas claras que marquen objetivos ambiciosos, y puedan articular procesos de recuperación y generación de empleo en la fase productiva, además de incluirlas en la fase educativa y de cuidados de los espacios señalados. Proponemos que en el plazo de 5 años, al menos el 40% de la alimentación ofertada mediante compra pública sea local y de proximidad, priorizando nuevas incorporaciones a la parte produc-

née 2027 ce même achat public se situe à 55%, et qu'en 2030 on pourrait parler d'environ 65% de la nourriture demandée par l'achat public soit locale et de proximité.

Orienter la production vers la consommation locale (marchés locaux, groupes de consommateurs, petites entreprises, grands magasins, nouvelles technologies, ...) est essentiel pour convertir la consommation en un élément de transformation et d'accompagnement des changements envisagés dans une perspective de progression vers un développement durable. Chaque fois que nous consommons, nous exerçons notre droit de décider, et quand il s'agit de nourriture, chaque achat et chaque consommation devient une action politique. Cette simple action individuelle ou collective répond de plus en plus clairement au concept de «nous sommes ce que nous mangeons». Pour maintenir les niveaux de sensibilisation et d'engagement envers l'alimentation locale, il est essentiel de maintenir en permanence des actions et des campagnes de sensibilisation, de formation et d'information des citoyens, dans le but de faire sentir et de faire participer les citoyens aux processus de transformation.

tiva y producciones a pequeña escala. Que en el horizonte del año 2027 esa misma compra pública se sitúe en el 55%, y en el año 2030 podamos estar hablando de que el 65% de la alimentación ofertada mediante compra pública es local y de proximidad.

Dirigir la producción al consumo local (mercados locales, colectivos de consumo, pequeño comercio, grandes superficies, nuevas tecnologías, ...) es clave para convertir el consumo en un elemento de transformación y soporte para los cambios que se están planteando desde una perspectiva de caminar hacia un desarrollo sostenible. Cada vez que consumimos estamos ejercitando nuestro derecho a decidir, y en lo que a la alimentación se refiere cada compra y cada consumo se convierte en una acción política. Esa simple acción individual o colectiva, está respondiendo cada vez con mayor claridad al concepto de "somos lo que comemos". Para mantener los niveles de concienciación y apuesta por los alimentos locales es imprescindible mantener con constancia acciones y campañas de sensibilización, formación e información hacia la ciudadanía, con el objetivo de sentirse y hacer partícipe a la ciudadanía en los procesos de transformación.



d'intensification les plus élevés dans le cadre européen se sont produits à Hego Euskal Herria. C'est pourquoi nous parlons de la nécessité d'aborder un processus en sens inverse non seulement dans la partie production, mais aussi dans l'industrie de transformation, la distribution et dans les circuits de commercialisation. Il en s'agira pas de se satisfaire avec une partie des consommateurs exigeants en denrées alimentaires produites dans les règles de l'agroécologie, et d'une autre partie des producteurs qui manifestent la volonté et la vocation de franchir cette transition, si l'industrie de transformation et la distribution ne participent pas au processus. Et c'est dans ce domaine où les institutions ne peuvent pas continuer à affirmer que tous les modèles de production sont valables; parce que nous parlons d'un modèle de production agricole avec des agriculteurs et des éleveurs, par opposition à un modèle de production intégrée dépendant exclusivement des intérêts immédiats de l'industrie à travers un travail précaire. Les administrations doivent être cohérentes avec les orientations et les objectifs de développement définis à travers les plans stratégiques pour la réalisation d'un système alimentaire durable, elles ne peuvent pas adopter une position passive ou neutre.

Il est important d'avoir des références pour aborder tout processus de réorientation dans la partie productrice. Si l'on prend le **secteur laitier** comme référence (reflet fidèle de l'intensification et de la concentration de la production), dans son aspect de conversion vers la production biologique, on peut trouver des statistiques très intéressantes. En prenant le cadre européen comme référence, nous parlons d'une production très localisée au centre de l'Europe. En Autriche, au Danemark et en Suède, la production biologique de lait de vache représente plus de 10% de la pro-

tensification en la producción, y debemos tener muy presente que en las tres últimas décadas los mayores niveles de intensificación en el marco europeo se han producido en Hego Euskal Herria. Por lo tanto estamos hablando de la necesidad de abordar un proceso a la inversa no sólo en la parte productora, sino en la industria transformadora, la distribución y en los canales de comercialización. De poco nos va a servir con una parte consumidora demandante de alimentos producidos en claves agroecológicas, y una parte productora con voluntad y vocación para abordar ese tránsito, si la industria transformadora y la distribución no son partícipes del proceso. Y es en esta cuestión donde las instituciones no pueden adoptar el papel de que todos los modelos de producción son válidos; porque estamos hablando de un modelo producción agraria con personas agricultoras y ganaderas, frente a un modelo de producción integrada dependiente exclusivamente a los intereses inmediatos de la industria mediante mano de obra precarizada. Las administraciones deben ser coherentes con las directrices y los objetivos de desarrollo definidos mediante los planes estratégicos para la consecución de un sistema alimentario sostenible, no pueden adoptar una posición pasiva ni neutra.

Es importante contar con referencias para abordar cualquier proceso de reconversión en la parte productora. Si cogemos como referencia el sector vacuno de leche (fiel reflejo de la intensificación y la concentración de la producción), en su vertiente de reconversión hacia la producción ecológica podemos encontrar estadísticas muy interesantes. Cogiendo el marco europeo como referencia estamos hablando de una producción muy localizada en el centro de Europa. En Austria, Dinamarca y Suecia la producción ecológica de vacuno de leche supone más de 10% de la producción total, en países como



Production directe, transformation, distribution et commercialisation pour garantir à tous une alimentation saine

Il est essentiel que nous définissions les bases pour inverser les processus de concentration de la production qui se sont accélérés avec l'élimination des mécanismes de contrôle de la production. Lorsque nous parlons de processus de concentration de la production, nous faisons également référence aux processus d'intensification de la production, et nous devons garder à l'esprit qu'au cours des trois dernières décennies, les niveaux

Encaminar la producción, la transformación, la distribución y la comercialización a garantizar alimentos sanos para todas las personas

Es imprescindible que vayamos definiendo las bases para revertir los procesos de concentración de la producción, que se han visto acelerados con la eliminación de los mecanismos de control de la producción. Cuando hablamos de procesos de concentración de la producción estamos refiriéndonos también a los procesos de in-

duction totale, dans des pays comme la France et l'Allemagne elle oscille entre 3-5%, tandis qu'au Portugal, dans l'État espagnol et dans les pays de l'Est elle n'atteint pas à 1%. D'autre part, il est à noter une évolution de la collecte de lait biologique en France et en Allemagne, augmentant les volumes de collecte. La France, au premier trimestre 2020, a augmenté sa collecte bio de 13,5% par rapport à la même période en 2019; essentiellement en raison de l'arrivée de nouveaux producteurs après la période de conversion (il y a 3 652 exploitations en production biologique) et des conditions climatiques favorables à la production fourragère. Dans le cas de l'Allemagne et du Danemark, l'augmentation en pourcentage de la collecte a augmenté de 5 %.

Sur le chemin d'une production plus durable, nous devons intégrer des éléments de différenciation dans la partie productive qui sont identifiables depuis la consommation. Aux Pays-Bas, par exemple, le lait produit à base d'herbe continue de croître, dans un pays qui y trouve la différenciation de ses fromages. De cette manière, environ 80% des exploitations de vaches laitières respectent un minimum de 120 jours de pâturage par an (6 heures par jour) et plus de 15 industries se sont engagées dans le lait de pâturage certifié. En Allemagne, la part du lait produit sans OGM dans l'alimentation des vaches augmente chaque jour, et dans le cas de la Bavière, elle représente

Francia y Alemania ronda entre el 3- 5%, mientras en Portugal, Estado Español y los países del Este no llega al 1%. Por otro lado es destacable que la evolución de la recogida de leche ecológica es liderada por Francia y Alemania, incrementando los volúmenes de recogida. Francia, en el primer trimestre de 2020 aumentó un 13,5% de recogida frente al mismo periodo de 2019; fundamentalmente debido a la llegada de nuevas personas productoras tras el periodo de conversión (hay 3.652 explotaciones en producción ecológica) y unas condiciones climáticas favorables para la producción forrajera. En el caso de Alemania y Dinamarca el incremento porcentual de la recogida ha aumentado un 5%.

En el camino hacia una producción más sostenible debemos integrar elementos diferenciadores en la parte productiva que sean identificables desde el consumo. En Holanda, por ejemplo, la leche producida en base a pasto sigue creciendo, en un país que encontró en ello la diferenciación de sus quesos. De este modo cerca del 80% de las explotaciones de vacas lecheras cumplen con mínimo de 120 días de pastoreo al año (6 horas al día) y más de 15 industrias están comprometidas con la leche certificada como de pasto. En Alemania cada día crece la cuota de leche producida sin transgénicos en la alimentación de las vacas, y en el caso de Baviera ya representa el 25% de la leche recogida por las industrias, que pagan a la parte productora una prima del 8% con respecto a la leche estándar.

déjà 25% du lait collecté par les industries, qui versent aux producteurs une prime de 8% par rapport au prix du lait standard.

L'industrie laitière d'Euskal Herria doit sérieusement relever le défi de soutenir un processus de transition dans le modèle de production. Il n'est ni possible ni acceptable de continuer à maintenir des politiques de prix qui encouragent l'intensification par des primes de quantité. Il est temps d'inverser ces pratiques, les vaches laitières d'Euskal Herria ne peuvent continuer leur alimentation avec des «pintxos» à l'herbe; le fourrage doit être la base de l'alimentation des animaux si nous voulons retrouver la voie de la durabilité. Un processus de changement vers la durabilité de la production nécessite également des changements dans toute la chaîne alimentaire. Il faut une convergence forte dans ce sens entre la production, la transformation, la grande distribution, et les pouvoirs publics.

L'industrie laitière d'Euskal Herria doit sérieusement relever le défi de soutenir un processus de transition dans le modèle de production. Il n'est ni possible ni acceptable de continuer à maintenir des politiques de prix qui encouragent l'intensification par des primes de quantité

L'installation de nouvelles personnes dans la production de lait de vache est liée à la transformation et à la diversification des produits laitiers dans la plupart des cas; liés aux modèles de production agroécologiques. S'orienter vers la transformation de la production à la ferme permet de s'orienter vers un ratio de charge animale plus durable par rapport à la base territoriale disponible. Mesurer et visualiser la rentabilité en fonction des performances de production et non en fonction du nombre de têtes de bétail, est l'une des clés pour avancer dans la durabilité de la production.

La production de **viande bovine** est presque dans la même situation. La demande de viande locale par la grande distribution continue de provoquer des processus de concentration. L'absence de projection et de structuration plus équilibrée et localisée des abattoirs reste le grand handicap pour maintenir les cycles d'engraissement et

La industria láctea en Euskal Herria debe abordar con seriedad el reto de apoyar un proceso de transición en el modelo productivo. No es posible ni aceptable seguir manteniendo políticas de precios que incentiven la intensificación mediante las primas de cantidad. Es hora de revertir esas prácticas en sentido opuesto, las vacas lecheras de Euskal Herria no pueden seguir acompañando su alimentación con "pintxos" de hierba; el forraje debe ser la base de la alimentación de los animales si queremos recuperar la senda de la sostenibilidad. Exige compromisos claros desde la parte productora, la industria transformadora, la gran distribución y los poderes públicos. Un proceso de cambio hacia la sostenibilidad en la producción, exige cambios también en el conjunto de la cadena alimentaria.

La industria láctea en Euskal Herria debe abordar con seriedad el reto de apoyar un proceso de transición en el modelo productivo. No es posible ni aceptable seguir manteniendo políticas de precios que incentiven la intensificación mediante las primas de cantidad

La incorporación de nuevas personas en la producción de leche de vacuno está siendo vinculada a la transformación y diversificación de productos lácteos en la mayoría de los casos; ligados a modelos de producción agroecológicos. Abordar la transformación de la producción en la propia explotación está permitiendo caminar hacia una relación más sostenible de la carga ganadera respecto a la base territorial disponible. Medir y visualizar la rentabilidad en función del rendimiento de la producción y no en base al número de cabezas de vacuno, es una de las claves para avanzar en la sostenibilidad de la producción.

Casi en la misma tesitura se encuentra la producción de vacuno de carne, donde la mayor demanda de carne local por parte de la gran distribución sigue provocando procesos de concentración. La





une production plus équilibrée d'un point de vue territorial. Les intérêts commerciaux à court terme continuent de prévaloir, rendant impossible une vision stratégique. Là encore, dans les expériences externes, nous pouvons trouver des exemples intéressants. Les expériences en Bavière (Allemagne) montrent que les abattoirs jouent un rôle essentiel dans le maintien et l'activation de la production et de la consommation de viande locale. Notamment en tenant compte de la fonction transversale que les abattoirs jouent dans la production de viande, que ce soit la viande bovine, ovine, porcine, volaille ou lapin. Les stratégies de développement local ne seront efficaces que si nous nous dotons des outils nécessaires, et il n'y a pas de durabilité sans développement local. Il est essentiel de retrouver une vision plus globale de la production de viande afin de dépasser les visions sectorielles qui rendent impossible un développement plus équilibré. Par exemple, quand on parle de bovins de boucherie, il est essentiel d'intégrer les fermes dédiées à la production laitière dans la structure de production et de ne pas se limiter aux races d'aptitude viande. La récupération de la

absence de une projection et structuration plus équilibrée et localisée de los centros de sacrificio (mataderos), sigue siendo el gran hándicap para mantener los ciclos de engorde y una producción más equilibrada desde una perspectiva territorial. Siguen primando los intereses comerciales cortoplacistas imposibilitando una visión estratégica. Nuevamente, en las experiencias externas podemos encontrar indicadores que nos guíen hacia otra estructuración. Las experiencias en Baviera (Alemania) demuestran que los mataderos son parte esencial en el mantenimiento y activación tanto en la producción como en el consumo de carne local. Sobre todo teniendo en cuenta la función de transversalidad que desempeñan los mataderos en la producción cárnica, sea de vacuno, ovino, porcino, aviar o cunícola. Las estrategias de desarrollo local sólo serán efectivas si nos dotamos de las herramientas necesarias, y no hay sostenibilidad sin desarrollo local. Es imprescindible recuperar una visión más integral de la producción cárnica para ir superando visiones sectorializadas que imposibilitan un desarrollo más equilibrado. Por ejemplo, cuando hablamos de vacuno de carne es impres-

valor économique de la viande dans l'activité laitière fait partie de la diversification de la production (croisements de veaux, vaches de race mixte), ainsi pour pouvoir progresser vers la durabilité en augmentant la capacité de production dans un contexte où la demande des consommateurs est bien supérieure à la production locale. Il est essentiel de retrouver une vision plus globale de la production de viande bovine afin de dépasser les visions sectorielles qui rendent impossible un développement plus équilibré.

Dans la production de **brebis laitières**, nous avons vu des niveaux intéressants de nouvelles installations, orientant notamment le lait vers la transformation du fromage à base d'Artzai Gazta et des dénominations d'origine (Idiazabal, Ossau-Irati et Erronkari). La pandémie de Covid-19 a mis en évidence les difficultés pour la vente de fromage (notamment via les foires), et les prix fixés par l'industrie et la distribution du lait et de l'agneau. Les difficultés actuelles nourrissent une vision à court terme, et il est nécessaire de retrouver un regard plus stratégique par rapport au modèle de production (la tentation de clonage du modèle intensif du lait de vache est toujours présente). Il faut travailler la récupération de la valeur viande des agneaux en structurant un produit différencié (alimentation et manutention), pour développer des mécanismes de commercialisation qui permettent l'approvisionnement et la consommation de cet agneau dans l'ensemble du marché du Pays basque, en tenant compte du fait qu'il s'agit d'un produit très saisonnier. Dans ce contexte, il est toujours important que les appellations d'origine mentionnées ci-dessus, s'accordent sur des critères autour de l'alimentation des moutons (sans transgéniques, pas d'utilisation de fourrages ensilés, ...); ainsi que dans la mise en place d'un mécanisme de contrôle de la production et du rôle de l'industrie de transformation au sein de la D.O. (exclusivité, diversification, ...) étant donné qu'une part considérable de la production est destinée à l'industrie de transformation. La partie productrice doit retrouver le leadership dans les débats de développement stratégique, L'entrée de nouveaux projets dans la partie industrie doit servir à consolider une perspective à moyen terme à travers des accords de collecte et des prix pluriannuels pour atteindre une certaine stabilité, et pouvoir affronter les débats sans les pressions conjoncturelles.

Nous devons également garder à l'esprit la production de **moutons pour la viande** en pâturage extensif, basée sur l'utilisation des chaumes des champs de culture de la zone moyenne et de la Ribera de Nafarroa, ainsi que des pâturages de

cindible integrar a las explotaciones dedicadas a la producción láctea en la estructura productiva y no limitarnos a las razas de aptitud cárnica. Recuperar el valor económico de la carne en la actividad lechera forma parte de la diversificación de la producción (terneras/os de cruce, vacas de desvieje,...); y así poder avanzar hacia la sostenibilidad aumentando la capacidad de producción en un contexto en el que la demanda consumo es muy superior frente a la producción local. Es imprescindible recuperar una visión más integral de la producción cárnica de vacuno para ir superando visiones sectorializadas que imposibilitan un desarrollo más equilibrado.

En la producción de ovino de leche hemos conocido niveles interesantes de nuevas incorporaciones, sobre todo dirigiendo la leche hacia la transformación de queso amparándose en Artzai Gazta y en las Denominaciones de Origen (Idiazabal, Ossau-Irati y Erronkari). La pandemia de la Covid-19 ha intensificado los niveles de incertidumbre derivados del aumento de dificultad para la venta de queso (sobre todo vía ferias), y los precios marcados por la industria y la distribución respecto a la leche y el cordero. Las dificultades coyunturales están alimentando una visión cortoplacista, y es necesario recuperar una mirada más estratégica en lo referente al modelo de producción (la clonación del modelo intensivo de la leche de vacuno sigue presente); y la recuperación del valor cárnico de los corderos estructurando un producto diferenciado (alimentación y manejo), para articular mecanismos de comercialización que permitan el abastecimiento y consumo de este cordero en el conjunto del mercado de Euskal Herria, habida cuenta de que estamos hablando de un producto muy estacional. En este contexto sigue siendo importante que las Denominaciones de Origen antes mencionadas, profundicen y acuerden criterios en torno a la alimentación de las ovejas (sin transgénicos, no utilización de forrajes ensilados,...); así como en el establecimiento de mecanismo de control la producción y el papel de la industria transformadora dentro de las D.O. (exclusividad, diversificación, ...) habida cuenta de que una parte considerable de la producción se dirige a la industria transformadora. La parte productora debe recuperar el liderazgo y el protagonismo en los debates estratégicos de desarrollo, La entrada de nuevos proyectos en la parte de la industria debe servir para consolidar una mirada a medio plazo mediante acuerdos de recogida y precios plurianuales para conseguir cierta estabilidad, y poder afrontar los debates sin las presiones coyunturales.

montagne et des Bârdenas à travers les moutons autochtones Race de Navarre. Ici, les ordonnances des communes jouent un rôle fondamental en matière de droit à l'herbe, rendant nécessaire de prioriser l'installation de nouvelles personnes sur le gardiennage dans la gestion des pâturages et de l'herbe. Un élevage qui doit renforcer ses signes de reconnaissance, si nous voulons retrouver le chemin de la durabilité dans la production, en renforçant la consommation de cette production dans le marché intérieur d'Euskal Herria sous la protection des dénominations et identifications géographiques.

La production de **volaille et de porc** sont les types même des productions industrialisées. Les crises sanitaires quasi cycliques sont causées par la massification des animaux dans les systèmes d'intégration caractérisés par une perte d'autonomie du producteur en échange d'une relative stabilité (plus fictive que réelle). L'absence d'un cadre juridique adapté au modèle de production provoque des situations précaires comme cela s'est produit à Ipar Euskal Herria avec la crise sanitaire des canards. Les expériences de productions avec des labels de qualité tels que Lumagorri chez les poulets, la production d'œufs (bio ou en plein air) et Basatxarri chez les porcs sont aussi des exemples clairs de production intégrée. Adapter les lois aux réalités productives et promouvoir des dynamiques moins dépendantes des apports extérieurs à travers des productions plus extensives peut aller de pair, sachant que ces productions sont appréciées par les consommateurs. Une fois de plus, nous devons être fidèles au consomma-

También debemos tener presente la producción de ovejas para carne en pastoreo extensivo, basado en el aprovechamiento de las rastrojeras de los campos de cultivo de la Zona Media y Ribera de Nafarroa, junto con los pastos de montaña y las Bârdenas a través de la oveja autóctona Raza Navarra; en el que las ordenanzas de los municipios juegan un papel fundamental en cuanto al derecho a la hierba, siendo necesario priorizar la incorporación de nuevas personas al pastoreo en el manejo de los pastos y la hierba. Un pastoreo que debe fortalecer sus señas de identidad, si queremos recuperar la senda de la sostenibilidad en la producción, mediante el fortalecimiento del consumo de esta producción en el mercado interno de Euskal Herria bajo el amparo de Denominaciones e Identificaciones Geográficas.

La producción avícola y de porcino son los exponentes más claros de la producción industrializada. Las crisis sanitarias, casi cíclicas, vienen derivadas de la masificación de los animales, en el que el formato de integradora es el mayor exponente; caracterizado por una pérdida de autonomía por la parte productora a cambio de una estabilidad relativa (más ficticia que real). La ausencia de un marco legal adecuado a la magnitud y el modelo de producción provocan situaciones de indefensión, como ocurrió en Ipar Euskal Herria con la crisis sanitaria de los patos. Las experiencias de producciones con sellos de calidad como Lumagorri en pollos, producción de huevos (ecológico o campero) y Basatxarri en porcino; también son claros ejemplos de producción integrada. Adecuar las legislaciones a las realidades productivas e impulsar dinámicas

teur en proposant un produit différencié, tant dans l'apparence que dans le processus de production. Il est nécessaire d'articuler des mécanismes de production qui définissent un nombre maximum d'animaux par étable et par hectare de zone d'alimentation animale. Il est essentiel de s'orienter vers la production en semi-plein air et de favoriser l'abandon progressif de la production industrialisée et en cage. La dynamique de production d'Euskal Txerria dans l'ensemble d'Euskal Herria peut être un bon exemple pour regarder au-delà du débat sur l'exclusivité de la race. Pour respecter le bien-être animal, il est important de pouvoir développer l'abattage à la ferme et les petits abattoirs locaux.

La production de **fruits et légumes** (Cantabrique) est l'une des activités qui permettent l'initiation et l'installation de nouvelles personnes dans l'agriculture d'une manière plus sereine et durable, sans la nécessité d'entreprendre des investissements économiques excessifs. On peut affirmer que c'est l'une des activités qui attire le plus les personnes qui veulent être en lien avec le secteur agricole, et où le modèle de production agroécologique est le plus pratiqué. A noter que la partie consommateur demande de plus en plus de produits horticoles locaux et de saison. Les initiatives des groupements et collectifs de consommateurs, restauration collective, restaurants, grands magasins, ... se multiplient et se concentrent sur la consommation de l'horticulture locale. Les premiers signes montrent que la demande dépasse l'offre actuelle, il est donc urgent d'entreprendre des initiatives pour de nouvelles installations dans

menos dependientes de inputs externos mediante producciones más extensivas pueden ir de la mano, conscientes de que estas producciones son de niveles de consumo considerables. Nuevamente estamos ante la obligación de ser leales hacia la parte consumidora ofreciendo un producto diferenciado, tanto en el aspecto como en el proceso de producción. Es necesario articular mecanismos de producción que defina un número máximo de animales por estabulación y por hectárea de superficie de alimentación animal. Es imprescindible avanzar hacia una producción semi al aire libre e impulsar el abandono progresivo de la producción industrializada y enjaulada. Las dinámicas de producción de Euskal Txerria en el conjunto de Euskal Herria, pueden ser un buen espejo en el que mirarse más allá del debate de la exclusividad de la raza. Para profundizar en sistemas de bienestar animal es importante poder desarrollar el sacrificio en la propia explotación y en pequeños mataderos locales de proximidad.

La producción hortofrutícola (cantábrica) es una de las actividades que posibilitan la iniciación e incorporación de nuevas personas en la agricultura de manera más pausada y sostenible, sin la necesidad de acometer excesivas inversiones económicas. Podemos afirmar que es una de las actividades que más atrae a las personas que quieren relacionarse con el sector, y el modelo de producción agroecológico es el más practicado en estas incorporaciones. Cabe destacar que la parte consumidora está demandando cada vez más productos hortícolas locales y de temporada. Se están multiplicando las iniciativas de grupos y colectivos de



le secteur. Nous avons des écoles d'agriculture pleines, des pourcentages de chômeurs en hausse, des plans d'installation définis par les pouvoirs publics, des mécanismes publics d'accès à la terre, une demande localisée tout au long de la chaîne de commercialisation, ... Il est prioritaire d'aborder des processus ambitieux d'installation dans ce secteur de production, si nous n'agissons pas efficacement dans ce dossier, nous perdrons une énorme opportunité adaptée et demandée depuis de nombreuses années auprès du secteur agricole. Dans la mesure où nous serons en mesure d'augmenter la production locale dans les achats publics et la restauration publique, nous pourrions concevoir et planifier un plus grand développement de la culture fruitière pour la consommation en frais.

Nous avons des écoles d'agriculture pleines, des pourcentages de chômeurs en hausse, des plans d'installation définis par les pouvoirs publics, des mécanismes publics d'accès à la terre, une demande localisée tout au long de la chaîne de commercialisation, ... Il est prioritaire d'aborder des processus ambitieux d'installation dans ce secteur de production

L'horticulture méditerranéenne ou continentale (dans la Ribera de Nafarroa et une partie d'Araba) a été historiquement à la merci des fluctuations du marché, sans aucun mécanisme de régulation efficace. Les tentatives d'organiser la production et la commercialisation à travers Les Organisations de Producteurs de Fruits et Légumes (OPFH) ont laissé beaucoup à désirer, puisque dans une large mesure, ce sont les sociétés commerciales qui sont devenues OPFH pour recevoir l'aide, sans pour autant assumer réellement la fonction d'organisation de la production ou de la commercialisation. Il est également important d'intégrer les mécanismes de régulation du marché au niveau européen dans ce secteur, mais surtout il est essentiel de réorienter la commercialisation de ces productions vers le marché de consommation d'Euskal Herria. La localisation de la consommation devrait être la première étape vers la réorientation de ces productions vers une production durable, y compris l'entretien et la réhabilitation des systèmes d'irrigation traditionnels. La consommation de ces productions dans

consumo, comedores públicos, restauración, grandes superficies,...; que ponen su atención en el consumo de la horticultura local. Se están constatando las primeras señales de que la demanda está superando la oferta actual, por lo que es urgente acometer iniciativas de nuevas incorporaciones al sector. Tenemos las escuelas agrarias repletas, los porcentajes de personas desempleadas al alza, planes de incorporación definidos desde los poderes públicos, mecanismos públicos de acceso a la tierra, demanda localizada en toda la cadena de comercialización,... Es prioritario abordar procesos ambiciosos de incorporación a la producción, si no actuamos de manera eficaz en esta materia estaremos perdiendo una enorme oportunidad labrada y demandada durante muchos años desde el sector. En la medida que seamos capaces de aumentar la presencia de alimentación local en la compra pública y los comedores públicos, podremos diseñar y planificar un mayor desarrollo de la fruticultura para consumo en fresco.

Tenemos las escuelas agrarias repletas, los porcentajes de personas desempleadas al alza, planes de incorporación definidos desde los poderes públicos, mecanismos públicos de acceso a la tierra, demanda localizada en toda la cadena de comercialización, ... Es prioritario abordar procesos ambiciosos de incorporación a la producción

La horticultura mediterránea o continental (en la Ribera de Nafarroa y parte de Araba) ha estado históricamente a merced de las fluctuaciones del mercado, sin ningún mecanismo de regulación efectivo y en el que los intentos de organizar la producción y la comercialización a través de las Organizaciones de Productores de Frutas y Hortalizas (OPFH) ha dejado mucho que desear; puesto que en gran medida fueron las comercializadoras las que se convirtieron de OPFH para la recepción de las ayudas, sin acometer en la práctica la función de organizar la producción ni la comercialización. Es importante integrar también en este sector los mecanismos de regulación de mercados a nivel europeo, pero sobre todo es imprescindible redirigir la comercialización de estas producciones hacia el mercado de consumo de Euskal Herria. Localizar el consumo debe ser el primer paso hacia para re-



la perspective de la mise en pratique de la métaphore KMO, ne peut être séparée du modèle de production durable. Des projets comme celui de Cultivos de Álava (Hispalus) pour la production intensive de tomates sur pied à Valdegobia vont dans la direction opposée à celle définie par la stratégie de la ferme à la table et de la biodiversité. C'est une fraude au concept de consommation alimentaire KMO.

La libéralisation des marchés des cultures de **céréales** a provoqué une énorme déstabilisation des secteurs de l'élevage du fait de pratiques spéculatives sur les prix. La dynamique de rendements de productivité plus élevés est la dynamique prédominante dans ce contexte, sans que cela implique nécessairement une plus grande rentabilité pour la partie productrice. Si nous ajoutons à cela que les politiques d'aides directes (le premier pilier de la PAC) non plafonnées qui ont été appliquées ces dernières décennies ont accéléré les niveaux de dépeuplement dans les zones rurales, nous pouvons comprendre qu'il est possible d'être un agriculteur. (ATP) vivant en ville.

Il est nécessaire et urgent de retrouver la perspective du pays tant par le producteur que par le consommateur (filiales élevage, boulangerie, ...), et de parier sur des stratégies moyen-long terme pour consolider des marchés internes stables en évitant les processus spéculatifs. D'autre part, il est urgent d'approfondir ce schéma interne de production et de consommation dans des systèmes de rotation qui permettent la production de protéines végétales pour l'alimentation et le fourrage, et la réduction de la dépendance externe; ainsi que la progression de la valeur ajoutée dans la transformation de la farine en pain. Pour progresser dans la production de protéines pour l'alimentation animale et les fourrages, et pour créer et renforcer des réseaux de circuits fourragers en modèles paysans, il faut avoir une stratégie dans laquelle les producteurs et les consommateurs pourraient s'atteler à la création de "maisons

diriger estas producciones hacia una producción sostenible, incluyendo el mantenimiento y la recuperación de sistemas de regadío tradicional. El consumo de estas producciones desde la perspectiva de llevar a la práctica la metáfora del KMO, no puede estar desligada del modelo de producción sostenible. Proyectos como el de Cultivos de Álava (Hispalus) para la producción intensiva de tomate en rama en Valdegobia caminan en el sentido opuesto al que marca la estrategia de la granja a mesa y biodiversidad, y es un fraude al concepto de consumo de alimentos KMO.

La liberalización de los mercados en los cultivos extensivos (cereales) provocó una enorme desestabilización en los sectores ganaderos fruto de las prácticas especulativas en los precios. Las dinámicas de conseguir mayores rendimientos de productividad es la dinámica predominante fruto de ese contexto, sin que ello suponga necesariamente mayor rentabilidad a la parte productora. Si a esto le sumamos que las políticas de ayudas directas (primer pilar de la PAC) que se han aplicado en las últimas décadas han acelerado los niveles de despoblamiento de las zonas rurales, podemos empezar a entender que es posible ser Agricultor/a a Título Principal (ATP) viviendo en la ciudad.

Es necesario y urgente recuperar la perspectiva de país tanto por la parte productora como la consumidora (sectores ganaderos, panificación, ...), apostar por estrategias a medio-largo plazo y consolidar mercados internos estables huyendo de los procesos especulativos. Por otra parte es urgente profundizar en ese esquema de producción y consumo interno en sistemas de rotación que permitan abordar la producción de proteínas vegetales para piensos y forrajes e ir supliendo la dependencia exterior; así como avanzar en el valor añadido de la transformación de harinas panificables. Prosperar en la producción de proteínas para piensos y forrajes, y crear y fortalecer redes de circuitos forrajeros en claves de país debe tener un carácter

d'alimentation" avec la mission de d'organiser et de coordonner la production, la transformation et la commercialisation.

S'agissant d'une autre production emblématique comme la pomme de terre, donner la priorité à sa production vers la consommation domestique pourrait être un élément clé pour évoluer vers des modèles de production plus durables et diversifiés

Une analyse similaire concernerait la production de **betteraves**, dans laquelle la suppression des quotas dans le cadre européen a laissé entre les mains de l'industrie sucrière les choix de lieux et de mode de production. La production de protéagineux pourrait être une alternative à cette culture emblématique dans un territoire comme Arabe et une partie de Navarre. S'agissant d'une autre production emblématique comme la pomme de terre, donner la priorité à sa production vers la consommation domestique pourrait être un élément clé pour évoluer vers des modèles de production plus durables et diversifiés. Un engagement ferme des administrations en faveur d'un achat public de produits locaux (la pomme de terre est l'aliment le plus consommé dans la restauration publique), pourrait accompagner la reconstruction d'une base solide pour l'avenir de cette production.

L'application des mesures définies dans la stratégie de la ferme à la table et la biodiversité dans les cultures extensives doivent être un axe fondamental de la transformation des systèmes alimentaires actuels. La réduction de 50% de l'utilisation des

pesticides, et de 20% l'utilisation des engrais d'ici 2030; ils sont des éléments essentiels pour évoluer vers un modèle de production plus durable.

L'avenir de la production de raisins et de pommes pour la transformation en **vin et cidre** passe par le maintien et le renforcement de petits caves qui transforment la production locale. Les processus de concentration de gros volumes de production et de transformation dans les grandes caves n'ont pas contribué au maintien du tissu productif local, ni à un développement durable de l'environnement. Les investissements dans les chais pour renforcer la dynamique des exportations (y compris la production biologique) ne sont pas financièrement viables. Les investissements dans les clés pour renforcer la dynamique des exportations (y compris la production biologique) ne sont pas financièrement viables, et les plates-formes des accords de libre-échange comme le soutien argumentatif de ces paris vont régresser. Le développement de ces sous-secteurs basé sur la production locale et la consommation interne peut effectivement visualiser le changement de paradigme dans les clés du développement et de la durabilité. Obtenir une dénomination d'origine propre pour le vin Arabe sous le sceau Arabako Mahastiak peut être un outil à prendre en compte lors de la visualisation de ce changement de paradigme, dans lequel la partie productrice et la consommation interne retrouvent le rôle de leader dans tout le processus de la chaîne.

Les **politiques de qualité** liées aux processus d'identification et de valorisation des aliments constituent un élément de communication de premier niveau sur le développement productif à privilégier. Il est urgent et essentiel de prendre des mesures décisives pour garantir que les aliments protégés par des labels de qualité qui soient exempts d'OGM et d'hormones, si l'on comprend que la qualité est également synonyme de durabilité. Les labels de qualité doivent transmettre les valeurs de l'alimentation locale et durable, et les initiatives qui sont présentées lors de l'identification de nos productions doivent être développées sur ce principe. Il est important de souligner que la distinction de qualité doit concerner l'aliment et pas seulement le produit final (transformé); Par exemple, cela devrait être pour le lait et le fromage, pour la pomme et le cidre, pour les raisins et les vins, ... D'autant que chaque aliment peut conduire à une consommation sans transformation, et à une transformation plus diversifiée (il faudrait définir la transformation conformément aux exigences des appellations d'origine).

La plupart des aliments locaux commercialisés directement n'ont pas de support d'identifica-

En lo que respecta a otra producción emblemática como la patata, priorizar su producción hacia el consumo interno podría ser un elemento clave para avanzar hacia modelos de producción más sostenibles y diversificados

Análisis similar nos ocuparía la producción de remolacha, en el que la eliminación de cuotas en el marco europeo ha dejado en manos de la industria azucarera dónde y cómo se produce. La producción de proteaginosas podría ser una alternativa a este emblemático cultivo en un territorio como el de Arabe y parte de Navarre. En lo que respecta a otra producción emblemática como la patata, priorizar su producción hacia el consumo interno podría ser un elemento clave para avanzar hacia modelos de producción más sostenibles y diversificados. Una apuesta decidida por parte de las administraciones en favor de una compra pública de alimentos de proximidad (la patata es el alimento de mayor consumo en los comedores públicos), podría acompañar la reconstrucción de unas bases sólidas cara al futuro de esta producción.

La aplicación de las medidas definidas dentro de la estrategia de la granja a la mesa y biodiversidad en los cultivos extensivos, debe suponer un eje fundamental en la transformación de los actuales sistemas alimentarios. La reducción del 50% en el uso de plaguicidas, y en un 20% el uso de fertilizantes para el año 2030; son exponentes imprescindibles para transitar hacia un modelo de producción más sostenible.

El futuro de la producción de uva y manzana para la transformación en vino y sidra, pasa por el mantenimiento y fortalecimiento de las pequeñas bodegas que transforman la producción local. Los procesos de concentración de grandes volúmenes de producción y transformación en grandes bodegas no han contribuido al mantenimiento del tejido productivo local, ni a un desarrollo sostenible del entorno. Las inversiones destinadas en claves de fortalecer las dinámicas exportadoras (incluyendo la producción ecológica) no son sostenibles financieramente, y las plataformas de los Acuerdos de Libre Comercio como sostén argumental de dichas apuestas va a ir en retroceso. El desarrollo de estos subsectores basándose en la producción local y el consumo interno, pueden visualizar de manera efectiva el cambio de paradigma en claves de desarrollo y sostenibilidad. Lograr una Denominación de origen propia para el vino de Arabe bajo el sello de Arabako Mahastiak puede ser una herramienta a tener muy en cuenta a la hora de visualizar ese cambio de paradigma, en el que la parte productora y el consumo interno recobran el protagonismo en todo el proceso de la cadena.

Las políticas de calidad ligadas a procesos de identificación y valorización de la alimentación constituyen un elemento comunicativo de primer nivel sobre el desarrollo productivo que se quiere priorizar. Es urgente e imprescindible dar pasos contundentes hacia la garantía de que alimentos amparados por distintivos de calidad sean libres de transgénicos y hormonas, si entendemos que calidad es también sinónimo de sostenibilidad. Los distintivos de calidad deben transmitir los valores de la alimentación local y sostenible, y sobre esa premisa se deben articular las iniciativas que se planteen a la hora de identificar nuestras producciones. Es importante subrayar que la distinción de calidad debiera ser para el alimento y no sólo para el producto final (transformado); por ejemplo debiera ser para la leche y el queso, para la manzana y la sidra, para la uva y los vinos, ... Sobre todo porque cada alimento puede derivar en un consumo sin transformación, y en una transformación más diversificada (habría que definir el proceso de transformación acorde con las exigencias de las Denominaciones de Origen).



tion, et il n'est pas durable pour chaque produit d'avoir sa propre marque. L'exemple d'IDOKI dans Ipar Euskal Herria devrait servir de guide pour articuler une identification générique (se réapproprier EUSKAL BASERRI) qui valorise un modèle de production durable et local, en relation avec le consommateur. Les processus d'installation dans le secteur de la production avec les critères de l'agroécologie nécessitent ce type de supports (dépassant les certifications sectorielle). Avancer avec une plus grande détermination vers des réglementations propres sur les conditions de transformation locales devrait être un objectif commun de ces processus.



La mayoría de la alimentación local que se comercializa de manera directa carece de un soporte identificativo, y no es sostenible que cada producto tenga su propia marca. El ejemplo de IDOKI en Ipar Euskal Herria debe servir de guía para articular una identificación genérica (profundizar sobre EUSKAL BASERRI) que ponga en valor un modelo de producción sostenible y local, en relación con la parte consumidora. Los procesos de incorporación a la parte productiva en claves agroecológicas necesitan de este tipo de soportes (superando las certificaciones de parte). Avanzar con mayor determinación hacia regulaciones propias sobre las condiciones de transformación local, debiera ser objetivo compartido de estos procesos.

La diversificación como complemento de la producción agraria forma parte de la sostenibilidad en su conjunto. El agroturismo es un claro exponente de esa diversificación y la sostenibilidad del modelo turístico también debe ser objeto de reflexión. Los procesos de turistificación alrededor de las capitales han engullido en parte al turismo rural. La pandemia de la COVID-19 ha dejado de manifiesto que la globalización ha sido el motor del concepto de "turismo", y la necesidad de abordar una reflexión en claves estratégicas. El agroturismo puede responder desde la práctica a un nuevo modelo de disfrute de periodos vacacionales, ocio y tiempo libre, desde la perspectiva de ofrecer al conjunto de la ciudadanía ser partícipes de un proyecto colectivo y de país. Integrar el concepto de la sostenibilidad al periodo vacacional, ocio y tiempo libre; debiera ser la columna vertebral de una nueva estrategia para la actividad del turismo rural. Dar contenido práctico al concepto de KMO desde una nueva visión de disfrute vacacional, puede responder en claves alternativas al modelo turístico globalizado.

Por otro lado también debemos avanzar en la integración de la producción de energías renovables (eólica, fotovoltaica,...) en nuestra actividad agraria. En primera instancia como elemento indispensable para avanzar en la autonomía productiva respecto a los inputs externos, y también como fuente de diversificación de la propia actividad de producción de alimentos. La existencia de cooperativas de comercialización de energía puede canalizar planes de desarrollo locales ligados a la producción de energías renovables en el ámbito agrario, desde la



sificación de l'activité, en évitant de reproduire ce qui s'est passé dans les cas des "jardins solaires".

La gestion durable du territoire est directement liée à son occupation et à son exploitation. Et à son tour, l'occupation de 80% du territoire est liée à l'activité du secteur primaire, en totalisant la production alimentaire et la **production forestière**. Les nouvelles stratégies énergétiques donnent un rôle particulier à la biomasse dans la limite du pourcentage prévu pour la production d'énergies renouvelables (40% de l'énergie grâce à la biomasse), bien que les rapports européens mettent en garde contre l'absence suffisante de masse forestière. Il n'y a pas de durabilité sans biodiversité, et quand on regarde nos montagnes, la monoculture du pin radiata se démarque (140 000 hectares en BAC) et l'occupation croissante des plantations d'eucalyptus (environ 60 000 hectares). Il n'est pas acceptable que les ressources publiques encouragent les monocultures. La maladie provoquée par le champignon *Lecanosticta acicola* (bande brune) a mis en échec toute la politique forestière appliquée à ce jour, la pérennité de l'engagement en faveur des monocultures est fautive. La biodiversité n'est pas non plus favorable aux monocultures et aux espèces à croissance rapide, et il n'est pas acceptable d'utiliser

diversification de la actividad y huyendo del abandono de la misma como se ha dado y está dando en los casos de los "huertos solares".

La gestión sostenible del territorio está directamente relacionada con su ocupación y la explotación de la misma. Y a su vez la ocupación del 80% del territorio está relacionada con la actividad del sector primario, sumando la producción alimentaria y la producción forestal. Las nuevas estrategias energéticas otorgan un especial protagonismo a la biomasa dentro del porcentaje estipulado a la generación de energías renovables (40% de energía mediante biomasa), si bien informes europeos alertan de la ausencia suficiente de masa forestal. No hay sostenibilidad sin biodiversidad, y cuando fijamos la mirada hacia nuestros montes destaca sobre manera el monocultivo del pino radiata (140 mil hectáreas en la CAV) y la creciente ocupación de plantaciones de eucalipto (cerca de 60.000 hectáreas). Los datos son concluyentes y muestran con claridad la orientación y disposición de recursos públicos a la hora de incentivar los monocultivos. La enfermedad provocada por el hongo *Lecanosticta acicola* (banda marrón) ha puesto en jaque toda la política forestal aplicada hasta la fecha, la sostenibilidad de la apuesta por los

l'argument de la biomasse pour justifier le soutien public aux plantations à croissance rapide. Compte tenu de la poudrière que peuvent devenir les plantations d'eucalyptus, cela est démontré par les innombrables incendies de ces dernières années en Galice et au Portugal, et leurs effets dévastateurs sur les aquifères.

La politique forestière basée sur des monocultures à croissance rapide doit être remplacée par de nouveaux principes de gestion forestière appliqués dans des pays comme l'Allemagne et la Suisse. Les objectifs d'une nouvelle gestion forestière en termes de durabilité seraient les suivants:

- **Conserver et établir des forêts mixtes structurellement diversifiées.**
- **La plantation d'espèces et l'origine des arbres adaptés au territoire.**
- **Utilisation de la régénération naturelle là où le sol et les supports précédents le permettent.**
- **Dans une large mesure, évitez les coupes aux faits et les massacres.**
- **Maintenir la fertilité du sol et l'augmenter si possible.**
- **Avancez vers une structure forestière à plusieurs étages, pour tirer le meilleur parti de l'espace aérien.**

La gestion des forêts publiques devrait être le premier exposant d'un changement de cap dans la politique forestière des espèces à croissance rapide, essentiellement en Biscaye et au Gipuzkoa. Une transition qui doit reposer sur l'augmentation de la superficie de forêt indigène à au moins 60% de la superficie boisée, et garantir la biodiversité de la forêt indigène en établissant un pourcentage de 50% destiné à la conservation.

Les projets de biomasse doivent partir de l'engagement de projets locaux, en soutenant la gestion durable de leurs propres ressources en bois, en complétant les différentes espèces et en rendant l'activité forestière et animale compatible grâce à la sylviculture. Il est temps de mettre de côté les monocultures à croissance rapide et de parier sur de nouvelles expériences basées sur un autre modèle de gestion forestière, à partir des modèles de gestion forestière de Nafarroa et Ipar Euskal Herria pour l'ensemble d'Euskal Herria.

Il est temps de commencer à mettre de côté les monocultures à croissance rapide et de s'enga-

monocultivos es falsa. La biodiversidad tampoco es amiga de monocultivos y especies de crecimiento rápido, y no es aceptable utilizar el argumento de la biomasa para justificar el apoyo público hacia las plantaciones de crecimiento rápido. Habida cuenta del polvorín que puede llegar a convertirse las plantaciones de eucalipto, así lo demuestran los innumerables incendios de los últimos años en Galicia y Portugal, y sus efectos devastadores en los acuíferos.

La política forestal basada en monocultivos de crecimiento rápido debe ser sustituida por nuevos principios de gestión forestal aplicados en países como Alemania y Suiza. Los objetivos de una nueva gestión forestal en claves de sostenibilidad serían los siguientes:

- **Conservar y establecer bosques mixtos estructuralmente diversos..**
- **La plantación de especies y procedencia de árboles adaptados al territorio.**
- **Utilización de la regeneración natural donde el suelo y el soporte previo lo permitan.**
- **En gran medida prescindir de cortas a hecho y matarrasas.**
- **Mantener la fertilidad del suelo y aumentarla en caso de que sea posible.**
- **Avanzar hacia una estructura forestal de varios pisos, para aprovechar al máximo el espacio aéreo.**

La gestión de monte público debe ser el primer exponente de cambio de rumbo en la política forestal de especies de crecimiento rápido, básicamente en Bizkaia y Gipuzkoa. Una transición que debe basarse en el aumento de la superficie de bosque autóctono al menos hasta el 60% de la superficie arbolada, y garantizar la biodiversidad del bosque autóctono estableciendo un porcentaje del 50% destinado a conservación.

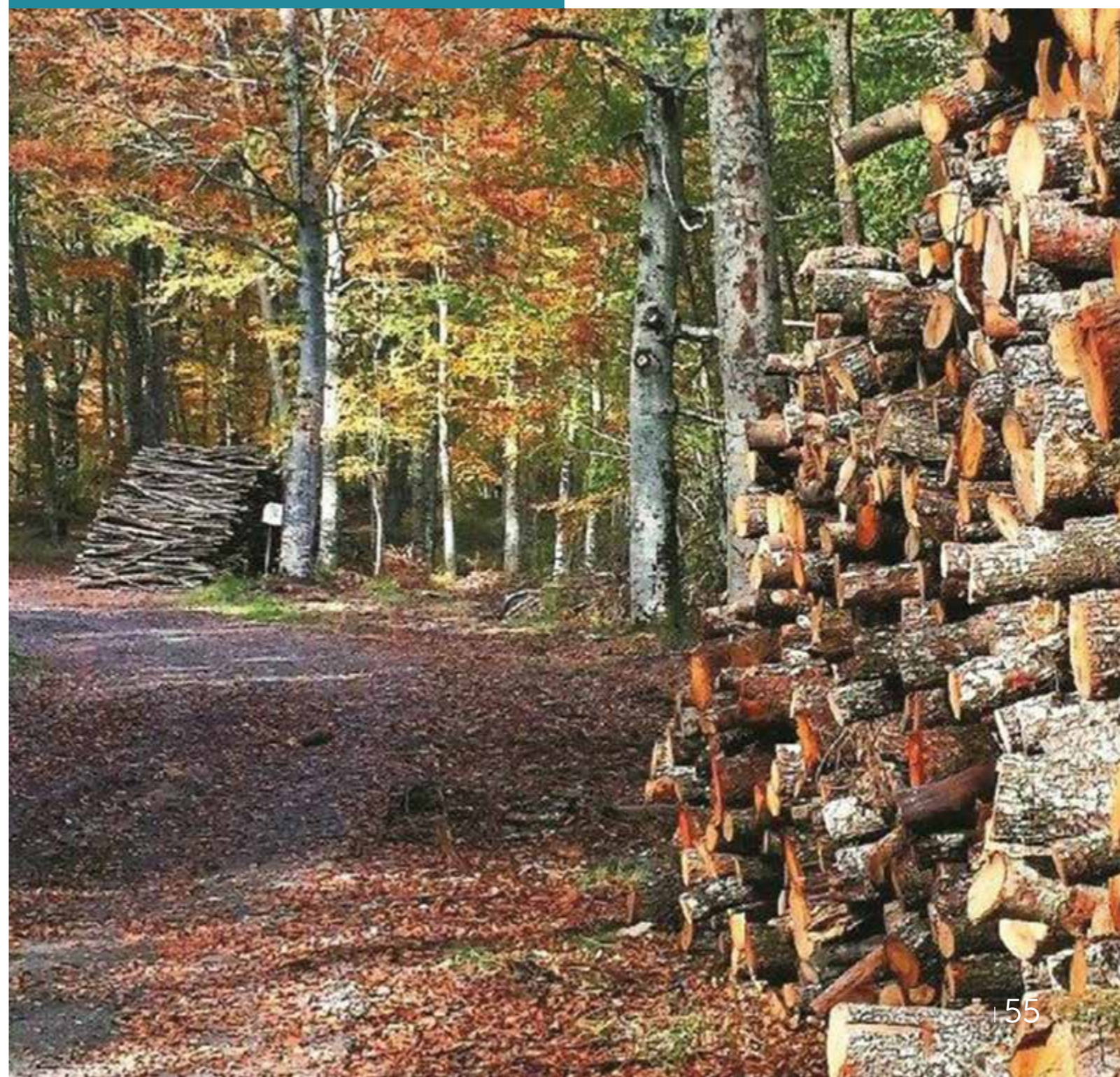
Los proyectos de biomasa pueden consolidar de manera importante este proceso de cambio y deben partir por la apuesta de proyectos locales apoyándose de la gestión sostenible de los recursos madereros propios, complementando distintas especies y compatibilizando la actividad forestal y ganadera mediante el silvo-pastoreo.

Es el momento de empezar a dar carpetazo a los monocultivos de crecimiento rápido y apostar por

ger dans de nouvelles expériences basées sur un autre modèle de gestion forestière. Des collectifs tels que KOLORE GUZTIETAKO BASOAK et ERREZ Koop. Ils fournissent de nouvelles visions pour marcher vers la durabilité de nos montagnes, en récupérant pour l'ensemble d'Euskal Herria les modèles de gestion forestière de Nafarroa et Ipar Euskal Herria.



nuevas experiencias basadas en otro modelo de gestión forestal. Colectivos como KOLORE GUZTIETAKO BASOAK y ERREZ Koop. aportan nuevas visiones para caminar hacia la sostenibilidad de nuestros montes, recuperando para el conjunto de Euskal Herria los modelos de gestión forestal de Nafarroa e Ipar Euskal Herria.



eIXAILDE

nekazaritza iraunkorra

